



El Saber de mis Hijos
hará mi Grandeza

**UNIVERSIDAD DE SONORA
DIVISIÓN DE CIENCIAS
BIOLÓGICAS Y DE LA SALUD
LICENCIATURA EN MEDICINA**



" BONUM FACERE "

**SERVICIOS DE SALUD DE SONORA
JURISDICCIÓN SANITARIA I
COORDINACIÓN MOCTEZUMA, SONORA**

**DIAGNOSTICO DE SALUD
MUNICIPIO DE CUMPAS, CUMPAS SONORA**

**DEL PERIODO COMPRENDIDO DE:
FEBRERO 2009 - ENERO 2010**

**DIANA LAURA SESMA RENTERÍA
MEDICO PASANTE EN SERVICIO SOCIAL**

HERMOSILLO SONORA, MÉXICO.

Universidad de Sonora

Repositorio Institucional UNISON



**"El saber de mis hijos
hará mi grandeza"**



Excepto si se señala otra cosa, la licencia del ítem se describe como openAccess

INTRODUCCIÓN

El Servicio Social es un año muy importante en la formación de todo estudiante de medicina, ya que representa la culminación de grandes esfuerzos durante varios años, para lograr un solo objetivo, el de convertirse en médico.

Este año implica una adaptación del médico en muchos sentidos, así como grandes sacrificios, ya que al llegar a un lugar totalmente desconocido trae consigo la necesidad de involucrarse con la comunidad, que en la mayoría de las ocasiones está conformada por personas muy diferentes.

Cómo médicos, nos enfrentamos por primera vez a la "realidad" en la que ya no están los especialistas, residentes o personal de enfermería para darnos la respuesta, apoyarnos y orientarnos para tomar decisiones. Esto representa un gran reto que a su vez lleva consigo mucha responsabilidad.

Es un año el cual nos brinda madurez, sabiduría en campos ajenos a la medicina, así como grandes experiencias, unas más buenas que otras, pero todas por igual, inolvidables.

Estoy convencida que más que para aprender medicina, el Servicio Social fue creado para que el médico aprenda a entrar en contacto directo por primera vez con la población, así como a tratar a todo tipo de personas. Además enseña al médico a ser una persona paciente y tolerante en muchos sentidos, respetando distintas creencias y opiniones.

En fin, es un año invaluable, que nos da nuestras primeras experiencias como médicos generales, nos muestra la gratitud de un paciente satisfecho, las demandas de un paciente desesperado, la falta de interés de muchas personas ante su propia salud o la de sus hijos, y nos hace sentir impotencia al respecto.

INDICE

CAPITULO I. DEFINICIÓN DE LA POBLACIÓN E IDENTIFICACIÓN DE LA LOCALIDAD.....	1
CAPITULO II. DAÑOS A LA SALUD.....	5
CAPITULO III. FACTORES CONDICIONANTES DE LOS DAÑOS A LA SALUD.....	13
A) AMBIENTE FISICO	13
B) AMBIENTE SOCIAL.....	15
C) SANEAMIENTO AMBIENTAL.....	22
D) ECONOMIA Y COMERCIO.....	28
E) ALIMENTACION.....	32
F) EDUCACIÓN.....	32
G) RELIGIÓN.....	35
H) RECREACIÓN Y ESPARCIMIENTO.....	36
CAPITULO IV. RECURSOS PARA LA SALUD.....	43
A) RECURSOS HUMANOS.....	43
B) RECURSOS MATERIALES.....	44
C) RECURSOS FINANCIEROS.....	45
D) OTROS RECURSOS.....	46
CAPITULO V. ANALISIS DEL ESTUDIO DE COMUNIDAD.....	49
CAPITULO VI. PROGRAMA DE SALUD DE LA COMUNIDAD DE CUMPAS, SONORA.....	52
A) JUSTIFICACION.....	52
B) OBJETIVOS GENERALES.....	52
C) OBJETIVOS ESPECIFICOS.....	52
D) METAS.....	53

E) ACTIVIDADES.....	53
F) LIMITES.....	55
G) RECURSOS.....	55
H) ORGANIZACIÓN.....	55
I) EVALUACIÓN.....	56
CAPITULO VII. INFORME NÚMÉRICO NARRATIVO.....	57
CAPITULO VIII. CANALES ENDEMICOS.....	68
COMENTARIOS FINALES.....	78
BIBLIOGRAFIA.....	79
ANEXOS.....	80
FIRMAS	

CAPITULO I.
DEFINICION DE LA POBLACION EN ESTUDIO E IDENTIFICACION DE LA LOCALIDAD

Municipio: Cumpas

Estado: Sonora

Jurisdicción Sanitaria: 1. Sede Hermosillo

Coordinación: Moctezuma

Localización: Zona serrana al Este del estado

Límites Geográficos:

- Norte: Nacozari de García
- Sur: Moctezuma
- Este: Villa Hidalgo y Huasabas
- Oeste: Banámichi y Huépac
- Suroeste: Aconchi
- Noroeste: Arizpe

Extensión Territorial: 2,013.5 km² (1.09% del total de la entidad)

Altura: 914 metros sobre el nivel del mar

Otras Localidades:

- Los Hoyos
- Jécori
- Teonadepa
- Ojo de Agua
- La Colonia
- El Valle
- Kilómetro 5
- Bella Esperanza



http://obson.files.wordpress.com/2009/04/mapa_sonora_mexico_map.jpg

PERFIL HISTÓRICO

Originalmente, el territorio que ocupa hoy el municipio estaba ocupado por tribus indígenas de Ópatas tegüimes. En 1634, la zona fue visitada por el padre Tomas Basilio, y en 1643, el misionero jesuita Egidio Monteffio fundó la población con el nombre de nuestra señora de la Asunción de Cumpas.

Después de la independencia estuvo a cargo de un juez de paz y la segunda mitad del siglo obtuvo categoría de municipio adscrito al distrito de Moctezuma. Su territorio fue mermado en octubre de 1912, en que se estableció a sus expensas el municipio de Nacozari de García; en su demarcación se encuentran las ruinas del Antiguo Real de San Juan Bautista de Sonora. El acontecimiento de mayor importancia en la historia de Cumpas sucedió en 1933, cuando se elevó a la categoría de Villa.

Cumpas es una palabra que proviene de la lengua ópata, que significa, "lugar de cumaros". El cumaro es un árbol silvestre que nace en los valles y márgenes de los arroyos del norte y noroeste de Sonora, entre los 600 y 1200 metros sobre el nivel del mar.

En primavera y verano se cubre de un follaje verde intenso, el cual se pierde en invierno, quedando sus tallos limpios de hojas, pero llenos de pequeñas frutas rojas, con apariencia de chiltepin, de sabor dulce. Sus tallos son rectos cubiertos de corteza color gris, que en ocasiones alcanzan hasta diez metros de altura y son aprovechados por los hombres de campo como vigas, postes, mangos de pala, picos y azadones; su flexibilidad sirve para darle forma a los estribos de montar.

En planicies del municipio de Cumpas o en el lecho de algunos arroyos, generalmente en suelos arcillosos o calcáreos, se han encontrados fósiles de fauna prehistórica, posiblemente de mastodontes o mamuts, los cuales son testimonio de que en otro tiempo estos lugares tenían otro clima, otra flora y otra fauna. Se sabe que en la región de El Rodeo, el Agua Caliente, en Jécori y en la orilla del pueblo, por donde pasa la carretera a Nacozari, es el sitio donde antes se sacaba "la tierra colorada" que se colocaba en los techos de las casas.

En pequeñas mesetas aledañas al valle hay indicios de asentamientos prehispánicos, porque se encuentran fragmentos de cerámica, piedras talladas, pedazos de metales, piedras alineadas, siendo el sitio más conocido como las Clavellinas, al norte de la población de Teonadepa. En cañones, abrigos y cuevas de la región existen manifestaciones de arte rupestre, pinturas y grabados, como las de la Cueva de la Higuera , el Agua Caliente, otras en terreno del rancho El Rodeo, la cañada de la cueva cercana al poblado de la Colonia, en el "Cajón" de los De arguelles y en el rancho la Burrita.

CAPITULO II.

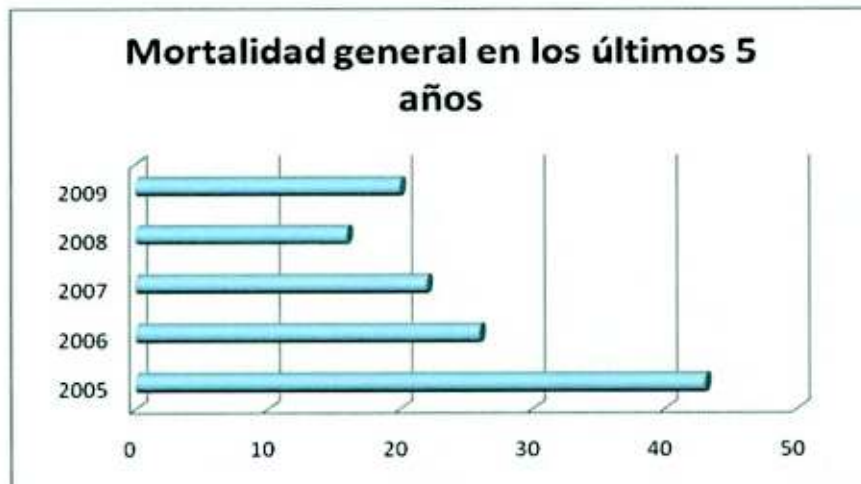
DAÑOS A LA SALUD

MORTALIDAD GENERAL EN LOS ÚLTIMOS CINCO AÑOS EN LA COMUNIDAD DE CUMPAS

A continuación se presentan los daños referentes a la mortalidad en los últimos cinco años en el Municipio de Cumpas.

AÑO	No. DE DEFUNCIONES	HABITANTES	TASA
2005	43	2543	16.90
2006	26	2602	9.99
2007	22	2503	8.78
2008	16	2503	6.39
2009	20	2365	8.45

Tabla 1.1 Mortalidad general en los últimos 5 años en Cumpas, Sonora.



Gráfica 1.1 Mortalidad general en los últimos 5 años (2005-2009) en Cumpas, Sonora. Fuente: archivo del centro de salud, Registro Civil. Tasa por 1000 habitantes.

MORTALIDAD POR GRUPO DE EDAD EN LOS ÚLTIMOS 5 AÑOS

Este indicador nos permite conocer el o los grupos de edad en que se presentan el mayor número de defunciones y, de esta manera, tomar las medidas preventivas correspondientes cuando los sujetos pertenecientes a este grupo de edad se enfermen. No se cuenta con los datos del 2005 por no haberse realizado la división de la mortalidad por grupo de edad y po sexo.

MORTALIDAD POR GRUPO DE EDAD EN LOS ÚLTIMOS CINCO AÑOS

CUMPAS, SONORA

Año	2006		2007		2008		2009	
Grupo de edad	Def.	Tasa	Def.	Tasa	Def.	Tasa	Def.	Tasa
Menores de 1 año	0	0	0	0	0	0	0	0
De 1 a 4 años	0	0	0	0	0	0	0	0
De 5 a 14 años	0	0	0	0	0	0	0	0
De 15 a 44 años	2	0.76	2	0.79	1	0.39	0	0
De 45 a 64 años	6	2.3	4	1.59	3	1.19	1	0.42
De 65 y Mas años	18	6.91	16	6.39	12	4.79	19	8.03
TOTAL	26	9.97	22	8.77	16	6.37	20	8.45

Tabla 1.2 Mortalidad general por grupo de edad en los últimos 5 años. Tasa por 1000 habitantes.

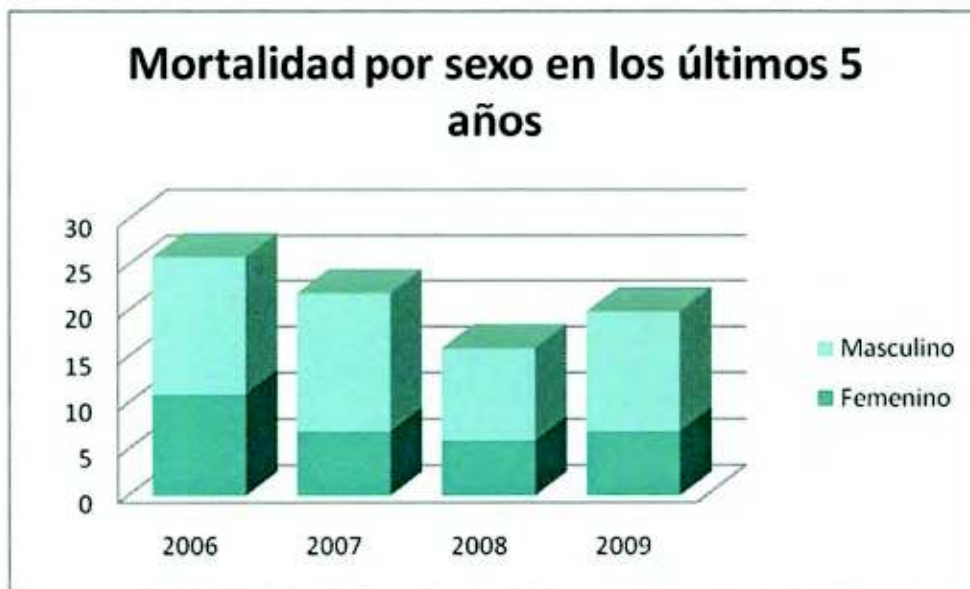
Fuente: archivo del centro de salud, Registro Civil.

MORTALIDAD POR SEXO EN LOS ÚLTIMOS 5 AÑOS
CUMPAS, SONORA

Año	2006		2007		2008		2009	
Sexo	Def.	Tasa	Def.	Tasa	Def.	Tasa	Def.	Tasa
Femenino	11	4.22	7	2.79	6	2.39	7	2.95
Masculino	15	5.76	15	5.99	10	3.99	13	5.49
TOTAL	26	9.99	22	8.78	16	6.39	20	8.45

Tabla 1.3 Tasa por 1000 habitantes. Fuente: Registro Civi, Cumpas Sonoral.

En la tabla anterior se observa un predominio en las defunciones del sexo masculino bastante claro en los últimos 5 años, lo cual nos puede indicar al sexo como un factor de riesgo para enfermedades crónico-degenerativas, así como en otros factores modificables, como son las toxicomanías, entre otras.



Gráfica 1.2 Mortalidad por sexo en los últimos 4 años. Fuente: Registro Civi, Cumpas Sonoral.

PRINCIPALES CAUSAS DE MORTALIDAD GENERAL

En el 2009 hubo un total de 20 muertes registradas en la comunidad de Cumpas, observándose al Infarto Agudo del Miocardio con una alta incidencia, equivalente al 35% del total de las defunciones.

PRINCIPALES CAUSAS DE MORTALIDAD GENERAL

CUMPAS, SONORA 2009

CAUSAS	No. DEFUNCIONES	TASA
I.A.M.	7	2.95
PARO CARDIORESPIRATORIO	5	2.11
AGOTAMIENTO GRAL.	2	0.84
FALLA ORGANICA MULTIPLE	1	0.42
INSUFICIENCIA RENAL	1	0.42
EDEMA AGUDO PULMON	1	0.42
CHOQUE SEPTICO	1	0.42
CHOQUE METABOLICO	1	0.42
CANCER VESICULAR	1	0.42
TOTAL	20	8.45

Tabla 1.4 Causa de mortalidad general durante el año 2009. Tasa por 1000 habitantes. Fuente: archivo del centro de salud, Registro Civil.

En la tabla anterior nos podemos dar cuenta como algunos médicos que laboran en la comunidad de Cumpas, no se encuentran actualizados o informados sobre el llenado correcto de los certificados de defunción, ya que está bien establecido que el paro cardio-respiratorio no es una causa de muerte válida, siendo especificado en las instrucciones de llenado de los mismos certificados.

MORBILIDAD

La morbilidad es otro indicador de gran utilidad para conocer la situación de salud de una población, ya que la mortalidad nos permite identificar todas las enfermedades que la afectan, porque algunas no tienen relevancia como causa de muerte, pero si tienen una elevada frecuencia como causa de incapacidad.

PRINCIPALES CAUSAS DE MORBILIDAD EN CUMPAS, SONORA FEBRERO 2009 – ENERO 2010

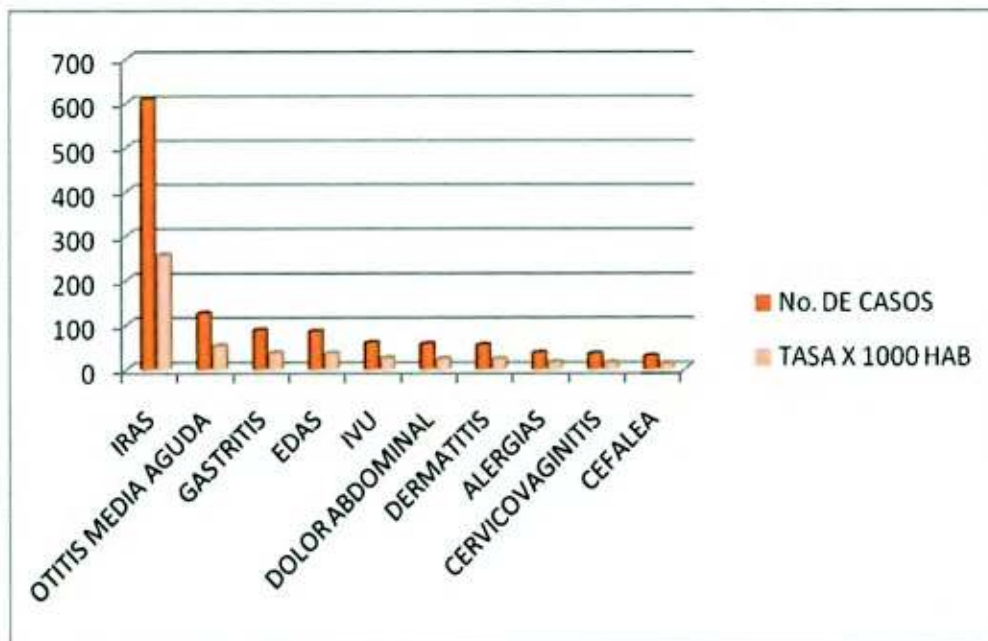
ENFERMEDAD	No. DE CASOS	TASA
IRAS	608	257.08
OTITIS MEDIA AGUDA	126	53.27
GASTRITIS	88	37.20
EDAS	85	35.94
IVU	60	25.36
DOLOR ABDOMINAL	57	24.10
DERMATITIS	55	23.25
ALERGIAS	37	15.64
CERVICOVAGINITIS	35	14.79
CEFALEA	30	12.68
TOTAL	1181	499.31

Tabla 1.5 Principales causas de morbilidad cumpas, sonora 2009. Tasa por 1000 habitantes.

Fuente: hoja diaria del médico pasante

En la tabla anterior se muestran las 10 principales causas de morbilidad en la comunidad de Cumpas en el año 2009, dentro de las cuales, las Infecciones Respiratorias Agudas ocupan el primer lugar de incidencia con una tasa de 257.08 x cada 1000 habitantes. Dicha patología supera por mucho al resto. Esto probablemente se deba al tipo de clima tan extremo que se presenta, ya que en años anteriores se observan las mismas tendencias.

**PRINCIPALES CAUSAS DE MORBILIDAD EN CUMPAS, SONORA
FEBRERO 2009 – ENERO 2010**



Gráfica 1.3. Fuente: Hoja diaria del médico pasante

**PRINCIPALES CAUSAS DE MORBILIDAD POR ENFERMEDADES TRANSMISIBLES
CUMPAS, SONORA
FEBRERO 2009 – ENERO 2010**

ENFERMEDAD	No. DE CASOS	TASA	%
IRAS	608	257.08	62.93
OTITIS MEDIA AGUDA	126	53.27	13.04
EDAS	85	35.94	8.79
IVU	60	25.36	6.26
CERVICOVAGINITIS	35	14.79	3.62
MICOSIS	25	10.57	1.44
PARASITOSIS	14	5.91	2.58
VULVOVAGINITIS	13	5.49	1.34
TOTAL	966	408.45	100

Tabla 1.6. Tasa por 1000 habitantes. Fuente: SUIVE.Hoja diaria del médico pasante.



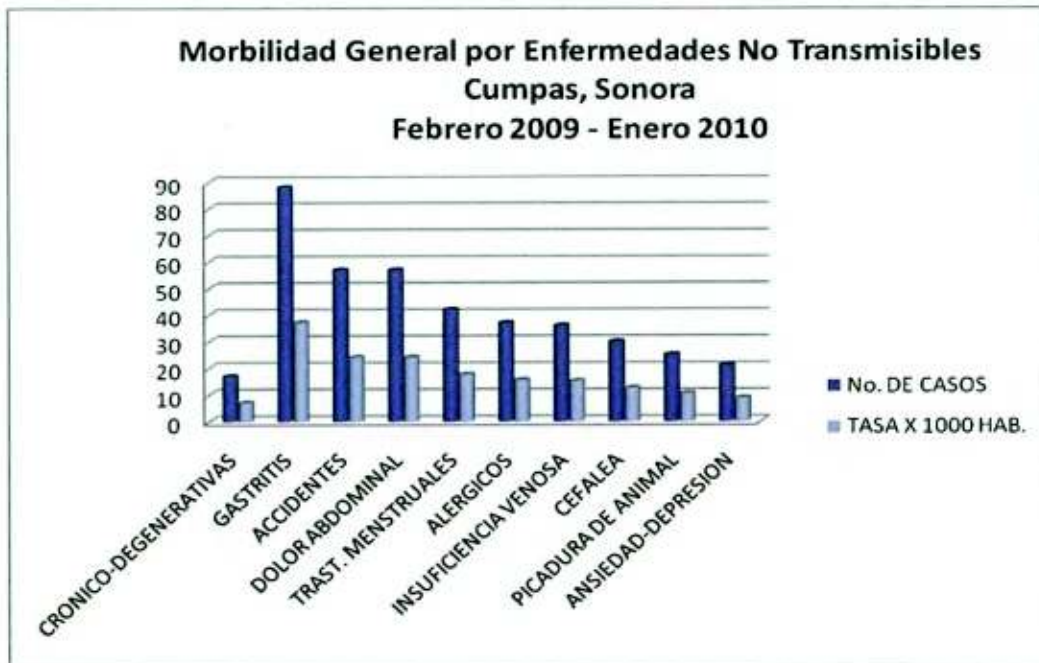
Gráfica 1.4. Fuente: Hoja diaria del médico pasante.

**PRINCIPALES CAUSAS DE MORBILIDAD POR ENFERMEDADES NO
TRANSMISIBLES CUMPAS, SONORA
FEBRERO 2009 - ENERO 2010**

ENFERMEDADES	NO. DE CASOS	TASA	%
CRONICO-DEGENERATIVAS	17	7.18	4.14
GASTRITIS	88	37.20	21.50
ACCIDENTES	57	24.10	13.90
DOLOR ABDOMINAL	57	24.10	13.90
TRAST. MENSTRUALES	42	17.75	10.24
ALERGICOS	37	15.64	9.02
INSUFICIENCIA VENOSA	36	15.22	8.78
CEFALEA	30	12.68	7.31
PICADURA DE ANIMAL	25	10.57	6.09
ANSIEDAD-DEPRESION	21	8.87	5.12
TOTAL	410	173.31	100

Tabla 1.7. Tasa por 1000 habitantes.

Fuente: Hoja diaria del médico pasante.



Gráfica 1.5. Fuente: Hoja diaria del médico pasante.

CAPITULO III.

FACTORES CONDICIONANTES DE LOS DAÑOS A LA SALUD.

Ambiente Natural

SUPERFICIE TERRITORIAL DE LA COMUNIDAD

El Municipio de Cumpas está ubicado al este del Estado de Sonora, su cabecera municipal es la población de Cumpas y se localiza a una altura de 914 metros sobre el nivel del mar. Colinda al norte con Nacozeni De García; al este con Villa Hidalgo y Huásabas; al sur con Moctezuma; al suroeste con Aconchi; al oeste con Huépac y Banámichi y al noroeste con Arizpe.

Posee una superficie de 2,013.5 kilómetros cuadrados, que representa el 1.09% del total estatal.

Las localidades más importantes, además de su cabecera municipal son **Los Hoyos y Jécori**. Las otras localidades son **Teonadepa, La Colonia de Cumpas, Ojo de Agua y el "Kilómetro 5"**.

OROGRAFÍA

El territorio del Municipio de Cumpas está comprendido en la declinación del sistema montañoso septentrional del Estado, encontrándose en él algunas serranías, siendo la más importante la Sierra de La Madera, que cubre toda la porción oriental y sirve de límite y parteaguas con los municipios de la cuenca del Río Bavispe. Al norte se encuentra el cerro de El Nido; al noroeste los cerros del Agua Caliente; al occidente las cordilleras de La Sierra de Las Palomas, siendo muy visibles los cerros de La Nariz, La Amargosa, San Nicolás y La Verde; al sur de la sierra de Moctezuma.

TIPO DE SUELO

El tipo de suelo está constituido sobre todo por Cambisol, el cual se localiza en el centro del municipio. Es un suelo joven, poco desarrollado, que puede acumular algunos materiales como arcilla, carbonato de calcio, fierro y

manganeso. También cuenta con Feozem, el cual se localiza al este del municipio, tiene una capa superficial oscura, suave y rica en materia orgánica y nutrientes; y, finalmente, con Regosol, el cual se localiza en una franja que corre de oeste a norte. Su fertilidad es variable y su uso agrícola está condicionado a su profundidad.

HIDROGRAFÍA

Los arroyos de Nacozari de García y Cumpas se unen antes de penetrar al municipio; una vez en él, reciben las aguas de los arroyos de la Boca, San Cristóbal y Agua Caliente y dan nacimiento al río de Moctezuma, el cual se une al río Yaqui en la jurisdicción de Suaqui Grande. Además, la corriente del arroyo Cerro Colorado vierte sus aguas a una presa de almacenamiento denominada El Tápiro.

CLIMA

Cumpas cuenta con clima seco, semi-cálido, con una temperatura media en verano de 30°C y en invierno de 12°C. La temperatura media anual es de 21°C. Las lluvias del verano, en ocasiones torrenciales, se presentan principalmente en los meses de julio y agosto, con una precipitación pluvial media anual de 460.8 milímetros. Las lluvias de invierno, las "equipatas", son frecuentes en diciembre y enero. Entre los meses de noviembre y febrero se registran algunas heladas y granizadas. La nieve aparece una o dos veces en el año en los picos más altos de las montañas que circundan el valle.

FLORA

Al norte y sur del municipio existe bosque de pino y pastizal inducido. El oeste y centro del municipio está constituido por matorral subtropical como casahuate, pepelillo, copales, vara dulce, nopales, tepegüaje y garambullo. Al sur del municipio se localiza una pequeña porción de vegetación de tipo mezquital como: palo verde, palo fierro, huisache y breas; sobre la ribera del río Moctezuma, casi al centro del municipio, se destina una porción para la agricultura de riego.

A pesar del clima, existe una gran variedad de árboles frutales como los de manzana, limón, higos, membrillos, lima, naranja, toronja y mandarina.

FAUNA

En el municipio se encuentran las siguientes especies: sapo, tortuga de agua, tortuga de monte, camaleón, salamanesa, coyote, puma, jabalí, zorra gris, ardilla, cuervo, buitre, zorrillo nariz o puerco, aura, águila, gavián ratonero, codorniz y paloma güilota. Hay ratones y cucarachas como componentes de la fauna nociva del municipio.

Ambiente Social

La comunidad de Cumpas, cabecera del municipio del mismo nombre, actualmente cuenta con una población total de 2365 habitantes. En comparación con los años anteriores, esto representa una disminución de la población, lo cual se debe principalmente a que muchas personas se ven obligadas a emigrar hacia los Estados Unidos en busca de oportunidades de trabajo, así como a otras ciudades para continuar con estudios de nivel superior.

POBLACIÓN TOTAL EN LOS ÚLTIMOS CINCO AÑOS EN EL MUNICIPIO DE CUMPAS, SONORA

AÑO	NO. DE HABITANTES
2005	2543
2006	2602
2007	2503
2008	2503
2009	2365

Tabla 2.1. Fuente: Estudios de comunidad anteriores, Encuesta Directa. Cédula de Recolección de Datos.

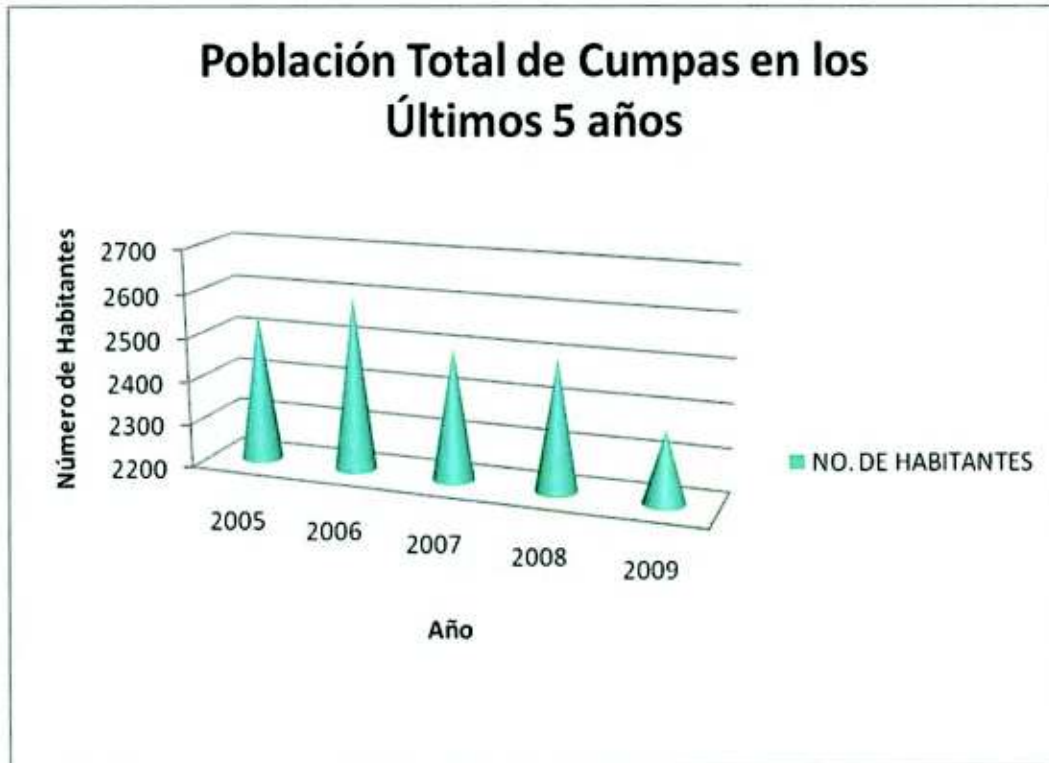


Tabla 2.1. Fuente: Estudios de comunidad anteriores, Encuesta Directa. Cédula de Recolección de Datos.

DENSIDAD DE POBLACIÓN

$$\frac{\text{Población total}}{\text{Superficie de la localidad en Km}^2} = \frac{2,365}{2,013.5} = 1.17$$

TASA DE CRECIMIENTO ANUAL

La tasa de crecimiento de la comunidad de Los Hoyos, Cumpas, Sonora es de -

55.13. Según la siguiente fórmula:

$$\frac{P_2 - P_1}{P_1} \times 1000 = \frac{2365 - 2503}{2503} \times 1000$$

○ En donde: P_1 = población del año anterior

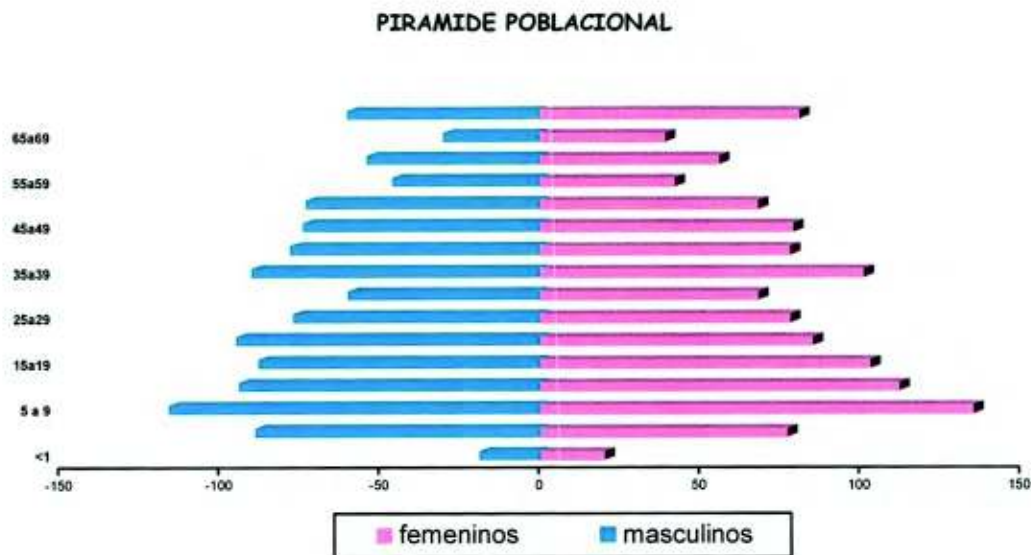
P_2 = población del año en estudio

De acuerdo al cálculo realizado se observa una tasa de crecimiento negativa, ya que de acuerdo a los datos obtenidos por el censo hay una disminución de la población con respecto al año pasado. Dicho descenso se puede deber a que en esta comunidad es muy común salir en busca de oportunidades de trabajo. Además cabe mencionar que el censo del año pasado muestra ciertas irregularidades por lo que no se le puede considerar del todo confiable.

**DISTRIBUCION DE LA POBLACION POR GRUPO DE EDAD Y SEXO
CUMPAS, SONORA FEBRERO 2009 – ENERO 2010**

FEMENINO	EDAD	MASCULINO
20	0 A 1	19
77	1 A 4	89
135	5 A 9	116
112	10 A 14	94
103	15 A 19	88
85	20 A 24	95
78	25 A 29	77
68	30 A 34	60
101	35 A 39	90
78	40 A 44	78
79	45 A 49	74
68	50 A 54	73
42	55 A 59	46
56	60 A 64	54
39	65 A 69	30
81	70 Y MÁS	60
1222	TOTAL	1143

Tabla 2.2. Fuente: Encuesta Directa. Cédula de Recolección de Datos.



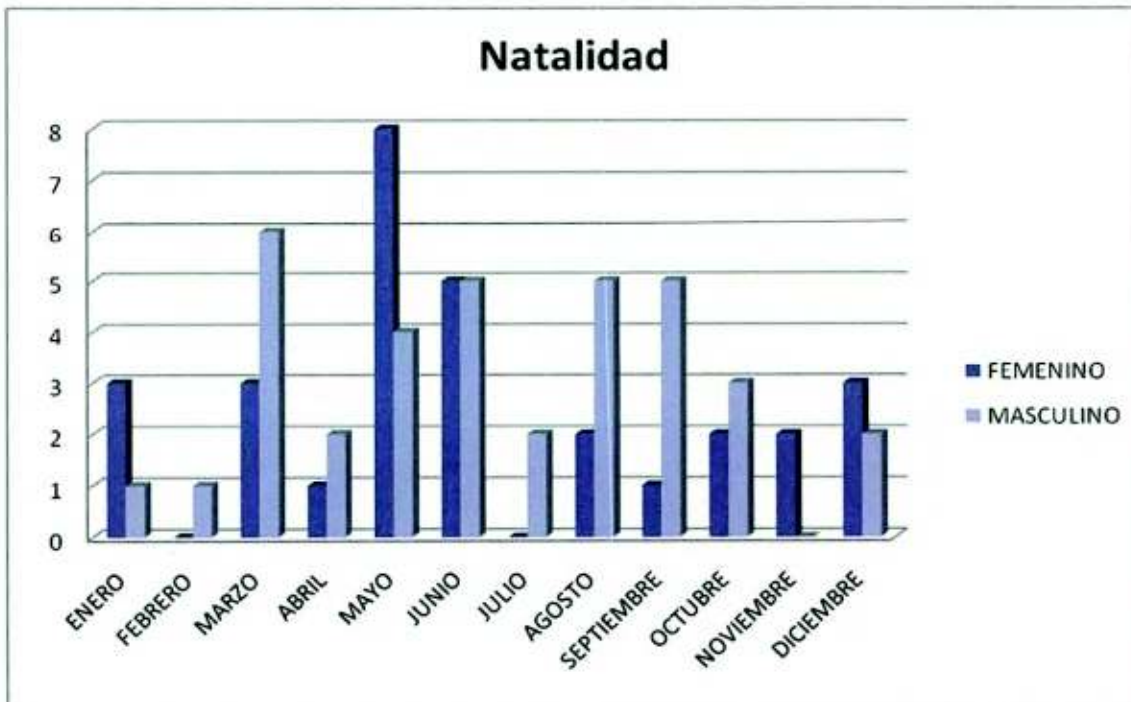
Gráfica 2.2 Distribución de la Población por Grupo de Edad y Sexo. Fuente: Encuesta Directa. Cédula de Recolección de Datos

NATALIDAD
CUMPAS, SONORA

FEBRERO 2009 – ENERO 2010

MES	FEMENINO	MASCULINO	TOTAL	TASA
ENERO	3	1	4	1.69
FEBRERO	0	1	1	0.42
MARZO	3	6	9	3.80
ABRIL	1	2	3	1.26
MAYO	8	4	12	5.07
JUNIO	5	5	10	4.22
JULIO	0	2	2	0.84
AGOSTO	2	5	7	2.95
SEPTIEMBRE	1	5	6	2.53
OCTUBRE	2	3	5	2.11
NOVIEMBRE	2	0	2	0.84
DICIEMBRE	3	2	5	2.11
TOTAL	30	36	66	27.90

Tabla 2.3. Fuente: Registro Civil Local.



Gráfica 2.3. Natalidad en Cumpas en el año 2009. Fuente: Registro Civil Local.

COMUNICACIONES

MEDIOS DE TRANSPORTE

Se encuentra la carretera federal Hermosillo-Agua Prieta, la cual funciona desde 1947. Ésta atraviesa al municipio de Sur a Norte, comunicando a Cumpas con Jécori (al Norte), Ojo de Agua y Los Hoyos (al Sur).

El transporte predominante hacia otros municipios o a la capital, son los autobuses foráneos que van de Hermosillo-Nacozari-Hermosillo, Hermosillo- Agua Prieta-Hermosillo. Hay otro autobús que sale de Cumpas a Hermosillo a las 6:30hrs. Una gran parte de la población cuenta con automóvil particular que, de acuerdo al censo de población realizado durante este año, representa el 77.8%

TELEFONOS, TELEGRAFOS Y CORREOS

Teléfonos de México es la compañía que tiene la cobertura del 100% del municipio, la cual cuenta con servicio de lada nacional e internacional, además de sistema de llamadas locales. Además, TELMEX también proporciona el servicio de Internet. En el municipio hay pocos teléfonos públicos de tarjeta.

En el municipio cuenta con una oficina de Telégrafos de México, que da los servicios de recepción y emisión de telegramas nacionales e internacionales.

Hay una oficina de correos, que maneja correspondencia y paquetería. Se pueden enviar paquetes desde cualquier parte de la república por medio de Estafeta, que envía los paquetes cada 15 días al municipio.

MEDIOS DE COMUNICACION

En la localidad existía una pequeña estación de radio de corto alcance, por medio del Ayuntamiento. En ella se transmitía música, noticias y era una manera de difusión de la información del Centro de Salud.

En cuanto a televisión, se cuenta con antenas parabólicas que dan servicio a toda la comunidad con tres canales: el canal 2 de México o "el canal de las estrellas", el canal 5 de México y el canal local de TELEMEX. Además, se cuenta

con dos compañías de televisión: Omnicable y SKY, que cuentan con una gran variedad de canales y programación.

El municipio no cuenta con periódicos locales pero en las tiendas se vende El Imparcial y El cambio, provenientes de la ciudad de Hermosillo.

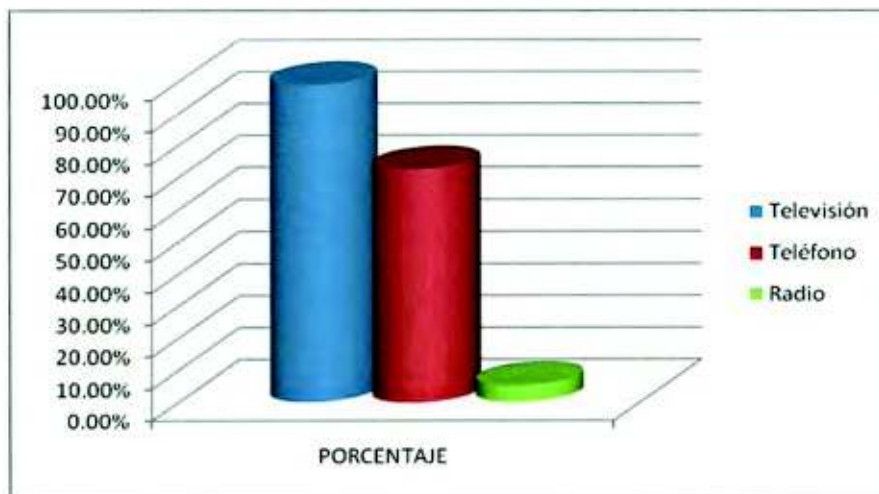
La mayor parte de la población cuenta con televisión, y una gran parte con teléfono en su vivienda, como se muestra en la siguiente tabla:

**MEDIO DE COMUNICACIÓN UTILIZADO EN LA COMUNIDAD DE CUMPAS
FEBRERO 2009- ENERO 2010**

MEDIO DE COMUNICACION	PORCENTAJE
Televisión	99.0%
Teléfono	72.5%
Radio	5.2%

Tabla 2.4. Medios de comunicación utilizados. Fuente: Encuesta Directa. Cédula de Recolección de Datos.

**MEDIO DE COMUNICACIÓN UTILIZADO EN LA COMUNIDAD DE CUMPAS
FEBRERO 2009- ENERO 2010**



Gráfica 2.4 Medios de comunicación utilizados por la población de Cumpas. Fuente: Encuesta Directa. Cédula de Recolección de Datos.

Saneamiento Ambiental

DISPOSICIÓN DE BASURA Y EXCRETAS

En cuanto a la basura, se cuenta con servicio de recolección de basura, llevado a cabo por un camión, que se encarga de recolectarla una vez por semana. Este servicio tiene una cobertura del 100% en el Municipio de Cumpas, Sonora. En la localidad se cuenta con el servicio de drenaje, y su cobertura es de 96%, como se muestra a continuación

DISPOSICIÓN DE EXCRETAS EN LA COMUNIDAD DE CUMPAS FEBRERO 2009 – ENERO 2010

DISPOSICIÓN DE EXCRETAS	PORCENTAJE
Drenaje	94.0
Fosa Séptica	6.0
Letrina	0
Total	100

Tabla 2.5 Disposición de excretas en la comunidad de Cumpas.

Fuente: Encuesta Directa. Cédula de Recolección de Datos.



Gráfica 2.5 Disposición de excretas en la comunidad de Cumpas. Fuente: Encuesta Directa. Cédula de Recolección de Datos.

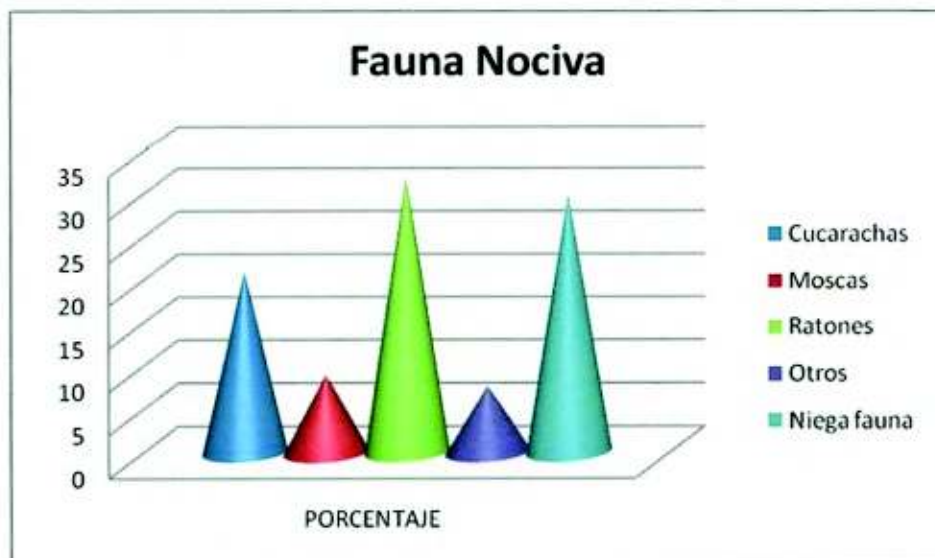
FAUNA NOCIVA

Los datos revelan que la fauna nociva se encuentra en el 79.0% de las casas que fueron encuestadas. Como se muestra en la siguiente tabla:

FAUNA NOCIVA	PORCENTAJE
Cucarachas	21
Moscas	9.2
Ratones	32.1
Otros	7.7
Niega fauna	30
Total	100

Tabla 2.6 Fauna Nociva en las viviendas de la comunidad de Cumpas.

Fuente: Encuesta Directa. Cédula de Recolección de Datos.



Gráfica 2.6 Fauna Nociva en las viviendas de la comunidad de Cumpas.

Fuente: Encuesta Directa. Cédula de Recolección de Datos.

VIVIENDA

Las viviendas en su mayoría están construidas utilizando los materiales más comunes, como son: adobe, bloque y ladrillo. Aunque predominan los de adobe con techo de lámina, y piso de concreto, también se encuentran algunas casas con piso de tierra y paredes de adobe, y unas cuantas con techo de cartón. La mayoría de las viviendas cuenta con estufa de leña lo cual representa un factor de riesgo importante para la intoxicación por monóxido de carbono.

En promedio hay 4 habitantes por vivienda. La mayor parte de las viviendas son propias; el resto, son rentadas o prestadas.

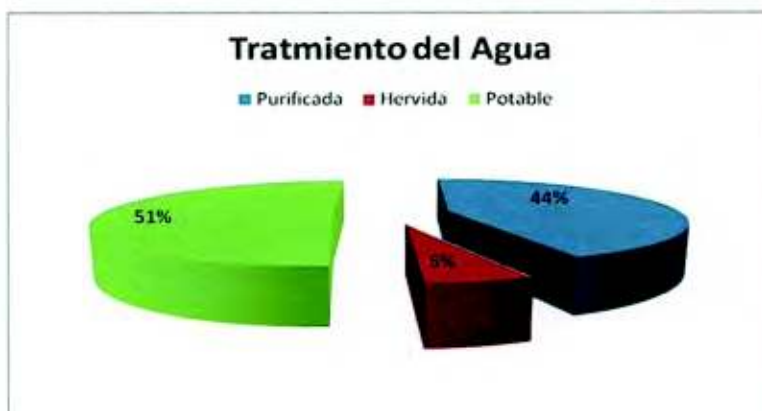
DISPONIBILIDAD DEL AGUA

El 100% de la población cuenta con el servicio de agua intradomiciliaria, según los datos obtenidos en el censo población.

TRATAMIENTO DEL AGUA UTILIZADA EN LAS VIVIENDAS CUMPAS, SONORA FEBRERO 2009 – ENERO 2010

TRATAMIENTO	PORCENTAJE
Purificada	43.7
Hervida	5.6
Potable	50.7
Total	100

Tabla 2.7. Fuente: Encuesta Directa. Cédula de Recolección de Datos.



Gráfica 2.7. Fuente: Encuesta Directa. Cédula de Recolección de Datos.

ELECTRICIDAD

El 100% de la población encuestada cuenta con energía eléctrica en su domicilio, de acuerdo al censo de población.

MATERIAL DE CONSTRUCCION DE LA VIVIENDA

La mayoría de las viviendas cuentan con techos de lámina, piso de cemento y paredes de adobe, como se muestra en las siguientes tablas:

MATERIAL DEL PISO

CUMPAS, SONORA FEBRERO 2009 – ENERO 2010

MATERIAL DEL PISO	PORCENTAJE
Cemento	49.5
Mosaico	24.5
Vitro piso	23.8
Tierra	1.5
Madera	0.7
Total	100

Tabla 2.8. Fuente: Encuesta Directa. Cédula de Recolección de Datos.

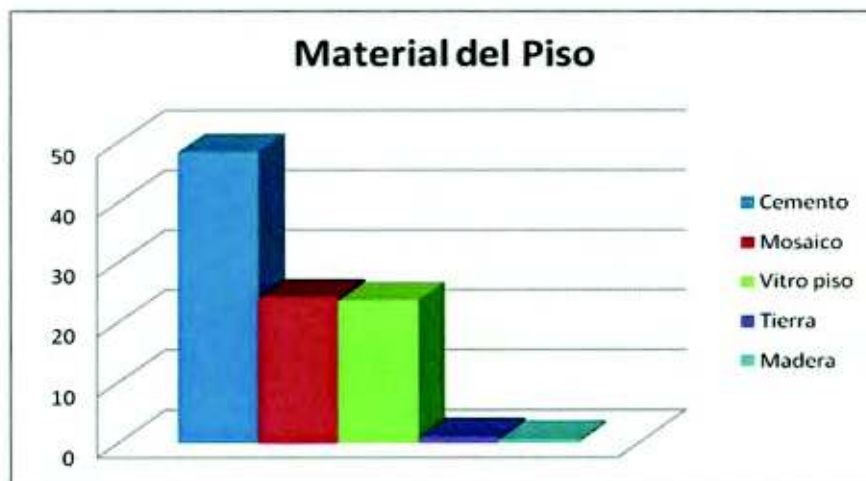


Tabla 2.8. Fuente: Encuesta Directa. Cédula de Recolección de Datos.

**MATERIAL DEL TECHO DE LAS VIVIENDAS
CUMPAS, SONORA FEBRERO 2009 – ENERO 2010**

MATERIAL	PORCENTAJE
Lámina	95.5
Concreto	4
Cartón	0.5
Total	100

Tabla 2.9. Fuente: Encuesta Directa. Cédula de Recolección de Datos.



Gráfica 2.9. Fuente: Encuesta Directa. Cédula de Recolección de Datos.

Se puede observar que en su mayoría las casas cuentan con techo construido de lámina, esto debido a las condiciones climáticas de la localidad, ya que ayudan como aislante de la temperatura, ayudando a mantener las condiciones térmicas adecuadas de acuerdo a la temporada del año. Además dichas construcciones se observan más en casas antiguas, ya que antes el clima en la comunidad solía ser más extremo con heladas frecuentes.

Al igual que el material de los techos, las paredes de las viviendas del Municipio de Cumpas, Sonora están hechas pensando en las condiciones climáticas, e influye también la antigüedad de dichas viviendas, ya que predomina el adobe como material más utilizado, siendo que prácticamente en la actualidad ha caído en desuso.

**MATERIAL DE CONSTRUCCIÓN DE LAS VIVIENDAS
CUMPAS, SONORA FEBRERO 2009 – ENERO 2010**

MATERIAL	PORCENTAJE
Adobe	41.4
Block	26.8
Tabique	26.6
Otros	5.2
Total	100

Tabla 2.10. Fuente: Encuesta Directa. Cédula de Recolección de Datos.



Gráfica 2.10. Fuente: Encuesta Directa. Cédula de Recolección de Datos.

Economía y Comercio

La población económicamente activa es poca en relación al total de la población, ya que los grupos de edad más importantes corresponden a niños menores y adultos mayores. Además una gran parte de la población son amas de casa. La relación de la población económicamente activa corresponde al 23.2%.

La distribución de la población, en cuanto a ocupación, se muestra en el siguiente cuadro:

**OCUPACIÓN DE LA POBLACIÓN DE CUMPAS, SONORA
FEBRERO 2009 – ENERO 2010**

OCUPACIÓN	PORCENTAJE
EMPLEADO	5
OBRERO	3.53
COMERCIANTE	1.37
PROFESIONAL	3
HOGAR	18.6
ESTUDIANTE	20.47
OTRO	10.3
NIÑOS Y ANCIANOS	37.73
Total	100

Tabla 2.11. Fuente: Encuesta Directa. Cédula de Recolección de Datos

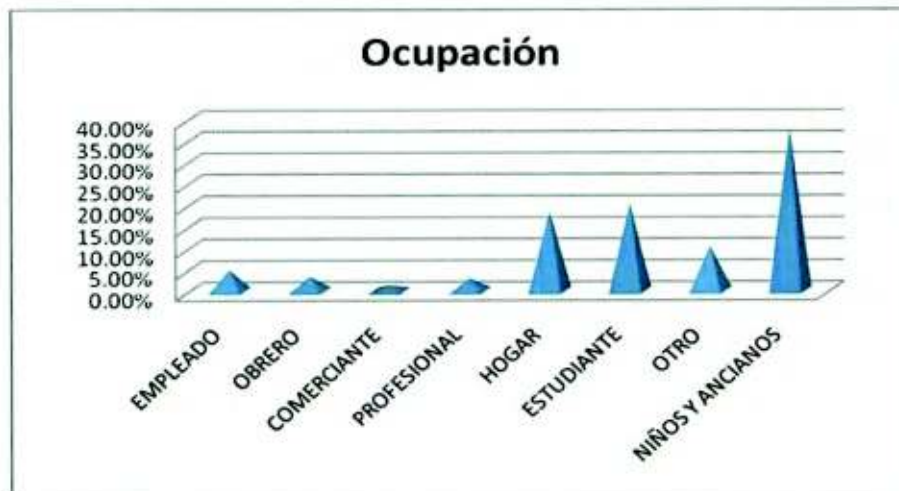


Tabla 2.11. Fuente: Encuesta Directa. Cédula de Recolección de Datos.

**INGRESOS MENSUALES POR VIVIENDA EN EL MUNICIPIO DE CUMPAS,
SONORA
FEBRERO 2009 – ENERO 2010**

INGRESO MENSUAL	PORCENTAJE
800 A 1000 PESOS	4.6%
1001 A 1500 PESOS	15.3%
MÁS DE 1500 PESOS	80.1%
TOTAL	100%

Tabla 2.12. Fuente: Encuesta Directa. Cédula de Recolección de Datos.



Gráfica 2.12. Fuente: Encuesta Directa. Cédula de Recolección de Datos.

Las actividades económicas predominantes en el municipio, han sido la agricultura y la ganadería. En las tierras de cultivo, muy fraccionadas, se produce trigo, maíz, frijol y algunas frutas y hortalizas. En los últimos años se ha extendido el cultivo de forrajes, principalmente sorgo, alfalfa y otras variedades de zacates

nuevos en la región. Cumpas siempre se ha distinguido por sus buenos caballos, siendo abundante el ganado vacuno, el cual se cría en terrenos ejidales o en potreros de ranchos de propiedad particular. Los productos agrícolas son generalmente aprovechados para el consumo interno. En cambio, los derivados de la ganadería son destinados a la exportación.

AGRICULTURA

Para el desarrollo de la actividad agrícola se cuenta con 5,692 hectáreas, de las cuales 3,359 son de riego y 2,333 de temporal. La infraestructura con que se cuenta consiste en la presa Los Tápiros con una capacidad de almacenamiento de 18 millones de metros cúbicos, 18 km de canales revestido, 60 pozos y tomas directas sobre el río Moctezuma.

GANADERÍA

Propiamente lo que conocemos como ganado vacuno, ovino, cabrio, caballar, mular, asnal, fue traído por los colonizadores a mediados del siglo XVII.

Entre los antiguos habitantes de Cumpas fue costumbre, que no ha desaparecido del todo, tener en los "corrales" de sus casas vacas para la "ordeña", pues la leche y sus derivados siempre se han considerado como complemento indispensable en la dieta familiar.

Durante los meses de octubre y noviembre, cuando los pastos están maduros, las vacas producen más leche, siendo entonces la mejor temporada para hacer quesos. Una variante del queso es la "cuajada", pequeña y fresca, que se hace con la poca leche que sobra del consumo diario y el "requesón", que se obtiene del "suero" del queso, mediante un cocimiento especial.

Para la actividad ganadera se cuenta con una superficie de 196,673 hectáreas de agostadero con 28,865 cabezas de ganado bovino beneficiando a 425 productores. Su principal objetivo es la producción de becerros al destete para su exportación a los Estados Unidos.

Hoy, sigue siendo la ganadería la actividad económica más socorrida y confiable entre los habitantes de Cumpas.

INDUSTRIA

La principal actividad industrial que se desarrolla en el Municipio es la minería, ya que se cuenta con una planta explotadora de minerales que generan 150 empleos directos y 100 indirectos. Se cuenta además, con personal laborando en la industria de la construcción y pequeñas empresas familiares productoras de queso. En su conjunto, la industria genera 547 empleos directos representando el 30 por ciento de la población ocupada.

En el año de 1994 se iniciaron las actividades preparatorias para el reinicio de operaciones de la empresa Molybex, dedicada a la transformación de molibdeno en óxidos de molibdeno, por medio de un proceso de tostación, cuyo uso se orienta a la industria del acero, las industrias químicas y la elaboración de fertilizantes. Después de su transformación, el molibdeno es exportado a los mercados de Estados Unidos, Japón y Europa.

La industria fue adquirida por la empresa chilena Molibdenos y Metales el 30 de junio de 1994.

La planta procesadora se ubica al norte de la cabecera municipal de Cumpas, en el kilómetro 29 de la carretera estatal de Moctezuma-Agua Prieta.

La planta cuenta con canchas deportivas y alberca, constituyendo un importante centro recreativo para la población.

La empresa genera más de 500 empleos, ya que otorga diversos servicios a contrato, además de las compañías proveedoras del sector. Debido a esta política, se han generado en Cumpas más de 40 microempresas que trabajan con Molybex.

Otra fuente de empleo contemplado en el plano de industrias, es la de una fábrica transnacional de Estados Unidos llamada "Maquiladora Fernández". En esta, se ensamblan arnés y PC boards. El total de empleados son 60 personas. El material de dicha ensambladora se trasporta a la comunidad desde la ciudad de Virginia, Carolina del Norte.

Alimentación

En la siguiente tabla se muestra la frecuencia con la que las familias consumen los alimentos:

ALIMENTO	Frecuencia promedio en que se consume (veces por semana)
Carne de res	2 a 3
Pollo	1 a 2
Huevo	4 a 5
Pescado	0 a 1
Mariscos	0 a 1
Tortillas de harina	4 a 5
Tortillas de maíz	3 a 4
Verduras	4 a 5
Frituras	1 a 2

Tabla 2.13. Fuente: Encuesta Directa, Cédula de Recolección de Datos.

CONSERVACIÓN DE LOS ALIMENTOS

El 100% de la población censada utiliza el refrigerador como medio para conservar los alimentos.

Educación

Actualmente, en el municipio se cubren las necesidades de educación preescolar, primaria, secundaria y bachillerato.

En la comunidad hay 5 planteles escolares:

1. El jardín de niños "Enriqueta de Parodi"
2. La primaria "Francisco I. Madero", que labora en el turno matutino y, además, cuenta con los servicios de Psicología y Terapia del Lenguaje dos veces al mes.

3. La primaria "Juan Escutia", que labora en el turno vespertino.
4. La secundaria "Profesor Rafael N. Varela" labora sólo en turno matutino.
5. El CECYTES (Centro de Educación Científica y Tecnológica del Estado de Sonora), plantel destinado a la educación media superior, en turno matutino.

**ALUMNOS INSCRITOS POR PLANTELES DURANTE EL CICLO
ESCOLAR 2009-2010
CUMPAS, SONORA**

PLANTEL EDUCATIVO	ALUMNOS INSCRITOS		
	Mujeres	Hombres	Total
Jardín de niños "Enriqueta de Parodi"	64	44	108
Primaria "Francisco I. Madero"	109	96	205
Primaria "Juan Escutia"	67	77	144
Secundaria "Profesor Rafael N. Varela"	65	64	129
CECYTES	86	70	156
Total	391	351	742

Tabla 2.13. Fuente: Alumnos inscritos al ciclo escolar 2009-2010.

En el Municipio no se cuenta con educación superior. Algunos acuden a la "Universidad de la Sierra", en Moctezuma, para continuar con sus estudios. Otros se van a Hermosillo a continuar con sus estudios de educación superior y sólo aquellos que cuentan con los recursos económicos tienen acceso a ella.

En cuanto al nivel de escolaridad en el Municipio, cabe mencionar que el nivel de educación de los adultos mayores de 40 años, por lo general es de primaria únicamente. Entre más jóvenes son los individuos mayor grado de estudios alcanzan.

En la siguiente tabla se muestra el nivel de escolaridad de la población de Cumpas:

**NIVEL DE ESCOLARIDAD DE LA POBLACIÓN DE CUMPAS
FEBRERO 2009 – ENERO 2010**

ESCOLARIDAD	PORCENTAJE
Primaria	38.3%
Secundaria	31.9%
Preparatoria	15.0%
Profesional	9.4%
Técnica	4.4%
Analfabeta	1.0%
Total	100%

Tabla 2.14. Fuente: Encuesta Directa. Cédula de Recolección de Datos.



Gráfica 2.14. Fuente: Encuesta Directa. Cédula de Recolección de Datos.

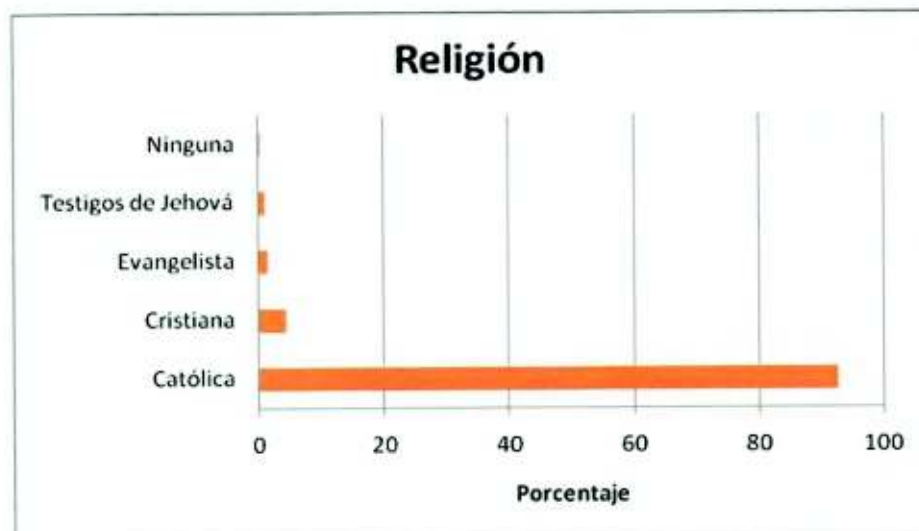
Religión

La mayor parte de la población en el Municipio es católica, con más del 90% del total de habitantes. El porcentaje restante se distribuye en otras 3 religiones distintas. En el municipio hay una iglesia católica, y tres de religión cristiana ubicadas en diversos puntos de la localidad.

**RELIGIÓN DE LA POBLACIÓN DE CUMPAS SONORA
FEBRERO 2009 – ENERO 2010**

RELIGIÓN	PORCENTAJE
Católica	92.8
Cristiana	4.4
Evangelista	1.4
Testigos de Jehová	1.1
Ninguna	0.3
Total	100

Tabla 2.15. Fuente: Encuesta Directa. Cédula de Recolección de Datos.



Gráfica 2.15. Fuente: Encuesta Directa. Cédula de Recolección de Datos.

Recreación Y Esparcimiento

BIBLIOTECA

En el Municipio se cuenta con dos bibliotecas. Una pública, que pertenece al sistema estatal de bibliotecas públicas, que tiene un horario de 9 a 19 horas. En ella, se dan clases de inglés en el turno matutino y vespertino. La otra, más sencilla, se encuentra dentro del CECYTES, generalmente utilizada para fines de la misma institución.

ESPARCIMIENTO

En el municipio, la principal forma de esparcimiento son las fiestas particulares, así como las fiestas tradicionales de la región (bailes, carreras de caballos etc). También pasear en automóvil por el pueblo y sus distintas comisarías.

FIESTAS TRADICIONALES

La fiesta de Cumpas es el día 15 de agosto, en honor a Nuestra Señora de la Asunción de Cumpas.

Otra de las tradiciones en el municipio de Cumpas son las fiestas de San Antonio, el 13 de junio, en la comisaría de Ojo de Agua, situada cuatro kilómetros al norte de la cabecera municipal, por la carretera a Nacozari.

En La Colonia de Cumpas, comunidad de aproximadamente 200 habitantes, se realizan las llamadas "fiestas de San Juan", que duran del 24 al 29 de junio, del día de San Juan al día de San Pedro.

En la comunidad de Teonadepa, hay fiestas el 4 de octubre, dedicadas a San Francisco de Asís, que es una de las más concurridas.

El poblado de Jécori, con aproximadamente mil habitantes, celebra las fiestas de Santa Cruz el 3 de mayo, que tienen como singularidad la procesión al Cerro de la Cruz, situado en la orilla sureste del poblado, en cuyo recorrido algunas personas, en pago de una "manda", danzan lo que llaman los "matachines"

Estas fiestas duran algunos días, y sus principales atractivos son: el baile popular, expendios de alimentos y cervezas y los juegos mecánicos.

Además de los bailes nocturnos, otro de los atractivos de estas fechas han sido los paseos a caballo, que jóvenes de ambos sexos realizan por las calles de la población. Antes se practicaban diversas demostraciones de destreza hípica, que han quedado en desuso. Pero lo que sigue conservando son las carreras de caballos, con abundantes y abultadas apuestas, entre ejemplares equinos de la misma región o de otros municipios.

SITIOS DE RECREACION Y ACTIVIDADES DEPORTIVAS

En el Municipio hay un parque recreativo, con juegos para los niños y dos canchas de básquetbol, que no son muy utilizadas.

En esta población, el deporte más concurrido es el béisbol, probablemente por la proximidad a la frontera con Estados Unidos. Incluso hay dos estadios, uno donde juegan los equipos de adultos y otro para equipos de niños recién inaugurado, donde juegan equipos que se organizan de cada una de las comisarías. El ganador juega contra otras poblaciones como Nacozari o Moctezuma.

GRUPOS ÉTNICOS

Hasta la fecha, no hay conocimiento de etnias en la localidad.

OTROS. TOXICOMANIAS

En el Municipio de Cumpas hay un alto índice de alcoholismo, ya que forma parte de las actividades recreativas, a falta de otros lugares de esparcimiento. A pesar de que en el censo de población realizado, Se encontró que un 5.4% de la población ingiere bebidas alcohólicas, y un 3.38% consume tabaco.

Sin embargo, esta cifra es muy baja en comparación con la gran cantidad de personas que realmente consumen alcohol, que fuman o que consumen otro tipo de drogas.

Todo esto explica el alto número de accidentes de personas en estado de ebriedad o bajo el uso de otros estupefacientes, y no sólo de ellos, sino provocados por ellos, ya que por la carretera pasa un gran número de personas que viajan hacia la frontera o hacia Hermosillo.

HISTORIA

EL ANTIGUO CUMPAS

Crónicas escritas a mediados del siglo XVII, cuentan que la población indígena del valle de Cumpas era numerosa, aunque se desconocen las cifras.

Don Francisco R. Almada, en su obra *Diccionario de Historia, Geografía y Biografía Sonorense*, cuya primera edición data de 1952, dice que el Municipio de Cumpas en 1940 tenía 6294 habitantes. En el libro "Almanaque de Sonora, 1982", tomando como fuente el censo de 1980, da la cifra de 6288. La "Enciclopedia de los municipios de México", editada en 1988, estima que el municipio contaba en 1986 con 8094 personas, con una tasa media anual de crecimiento de 1.58 y una densidad de 4.01 habitantes por kilómetro cuadrado, siendo los lugares de mayor concentración de la población, la cabecera municipal, Jécori, Teonadepa, Los Hoyos y Ojo de Agua.

Entre la población de Cumpas, el mestizaje fue lento durante los siglos XVII y XVIII, debido a las leyes discriminatorias de la Colonia, pero al llegar la Independencia, este fenómeno se aceleró en tal forma que, al terminar el siglo XIX, eran muy escasas las noticias sobre la población indígena, la cual prácticamente desapareció al iniciarse el siglo XX. Actualmente, no existe ninguna familia indígena en el municipio.

La mayor parte de la población de Cumpas ha estado formada por familias de campesinos, que durante el siglo XIX y principios del XX, vivían en casas de una a dos piezas, con paredes de adobe y techos planos que llamaban de terrado.

Las casas eran construidas por los mismos campesinos que, en ciertos días del año, cuando el quehacer de la milpa no era muy exigente o cuando ellos consideraban el tiempo oportuno, generalmente en días de menor probabilidades

de lluvia, se dedican a hacer los adobes, para cuya manufactura escogían cierto tipo de tierra y aprovechaban la paja del trigo, que al disolverla con lodo les daba mayor consistencia y resistencia a la erosión. Como ese trabajo, aunque pesado, se realizaba cuando no había mucho que hacer en las actividades agrícolas, de ahí surgió el dicho "descansar haciendo adobes", cuando se hace algo distinto a lo cotidiano.

Las puertas y ventanas eran de madera rústica. Una puerta y una ventana hacia la calle y otras hacia el patio interior. Los pisos eran de tierra apisonada. Los muebles de uso común eran escasos. Los utensilios domésticos también eran pocos: algunos cubiertos, algunos platos de peltre o barro, canastos, el indispensable metate, la hornilla de tierra y el comal.

Las casas mejor construidas, más amplias y cómodas, se localizaban alrededor o cercanas a la plaza, a cuyos costados se encontraba la iglesia, la escuela de primeras letras y la comisaría, después ayuntamiento.

Documentos fechados en 1829 dicen que la iglesia estaba tan deteriorada que, por acuerdo de la comunidad, se había echado abajo para volverse a levantar, pidiéndose autorización al gobierno eclesiástico, de disponer con este fin de unos fondos que los vecinos habían reunido, los cuales se encontraban en poder del cura de Oposura (ahora Moctezuma).

El edificio de la escuela no se distinguía mucho de las demás casas vecinas, lo integraban dos o tres aulas, con unos cuantos bancos, unas pequeñas mesas y un pizarrón.

La Comisaría, donde se trataban los asuntos de la comunidad, la integraban dos piezas rectangulares, cuyo mobiliario consistía en un par de mesas y algunas sillas.

La cárcel era un cuarto pequeño, con gruesas puertas de madera y ventana con fuertes barrotes, ubicada a un lado de la Comisaría, la cual se usaba más como bodega que como prisión.

Las calles eran angostas, con muchos recodos y polvorientas. De noche, solitarias y oscuras. Por ellas transitaban sus habitantes a pie, a caballo, en burro o en pequeños carros tirados por uno o más animales.

Siendo la mayoría de las construcciones del viejo Cumpas de adobe, sin enjarre exterior, el aspecto general del poblado era gris, cuya tristeza no siempre estaba acorde con el carácter de sus moradores.

LA HACIENDA DE JAMAICA

Todos los cumpenses conocen a Jamaica como lugar de paseo, donde crecen robustos álamos, donde es abundante el agua del río. Sin embargo, pocos saben que Jamaica fue una extensa propiedad que, además de tener tierras de cultivo y criaderos de ganado, a principios del siglo XVIII se instaló en ella una hacienda para beneficio de la plata que se extraía de las minas cercanas, de cuya existencia sólo queda el nombre de "La Platería".

LOS APACHES DE CUMPAS Y LAS CRONICAS DE LOS BLANCOS

En Cumpas, como en todos los poblados de la sierra sonorenses, se escuchaban cuentos, historias y leyendas sobre apaches, cuyo recuerdo se va perdiendo con el transcurso del tiempo.

Los apaches originalmente formaron grupos recolectores seminómadas, que vivían en los territorios centrales en la actual Unión Americana. Se les clasifica como miembros de la nación Ataphasco, con lengua emparentada con el Navajo, sin organización política definida ni gobierno fijo, divididos en tribus.

En Sonora fue común en aquellos tiempos, atribuir a los apaches atracos, saqueos y asesinatos, realizados por individuos de muy diferentes orígenes, aún pertenecientes a las clases más encumbradas e, incluso, ejecutados por las mismas autoridades encargadas del orden y buen gobierno en las comunidades. Estas circunstancias nos hacen dudar de la veracidad de muchos relatos de hechos delictuosos que la voz popular contaba como verificados por aquellos inquietos y pobres indígenas.

Existen documentos fechados durante el siglo XVIII, donde se consigna, que los apaches pegaron en diferentes ocasiones en el pueblo de Cumpas y sus alrededores, dando muerte a personas, sacrificando ganados, llevándose las

caballadas y algunos cautivos. Así mismo, en las campañas que los blancos hacían contra ellos, también se hacían cautivos, particularmente mujeres y niños.

La mayor parte de los pueblos de misión y reales de minas durante la época colonial, estaban protegidos de los ataques de los indígenas rebeldes con altas tapias de adobe o de "cajón", que les servían de murallas.

Cumpas contó con esta especie de protección hasta mediados del siglo XIX, la cual lo circundaba y protegía de las incursiones de los apaches, que generalmente llegaban del noreste, pues en estos rumbos encontraban mayor protección en montañas.

EL MORO DE CUMPAS

El famoso caballo de carreras "El Moro" no era originario de Cumpas, sino del valle de Cocóspera en el municipio de Imuris en Santa Cruz, al pie de la Sierra de Cananea.

El moro fue comprado con el fin de mejorar la raza de los caballos en la región.

Para los conocedores, "El Moro" resultó ser un caballo sumamente ligero, que podía dar una competencia de acuerdo a los tiempos que se jugaban en 400 metros y optaron en llevarlo a la Ciudad de Agua Prieta en donde había caballos de esa categoría, convirtiéndose desde este entonces en favorito de muchos aficionados.

Ya en Agua Prieta, se hizo cargo de él el señor Pedro Cruz, de origen cumpense, que estaba a cargo de un tercio o partido de caballos, y también era gran aficionado a las carreras y que vino a ser quien cuidó por mucho tiempo al "Moro".

Durante el tiempo que permaneció "El Moro" en Agua Prieta, viajó constantemente a Cumpas para cargar a las yeguas, formando así una gran descendencia en la región.

El Zaino era propiedad del señor Rafael Romero de Agua Prieta. El caballo era conocido como "El Relámpago", fue traído de Estados Unidos y formaba parte del atractivo de una cantina conocida como "La Copacabana" por parte del dueño

de esta, debido al gran movimiento de carreras que se estaba viviendo en esa temporada, ya que era una zona donde se explotaba y trabajaba el turismo con este tipo de atractivos.

El tiempo previo a la fecha era muy comentado, era el tema del día. Las apuestas no se hicieron esperar.

El 17 de marzo de 1957 era el día de San José y hacía frío. El "Moro" apareció, con su jinete Gumersindo Valenzuela "El Chindo", corriendo a gran velocidad, el moro llevaba mucha ventaja, al menos la primera mitad de la carrera.

"El Moro" resulta perdedor y, junto con él, todos sus seguidores. Pero, en lugar de perder admiradores, fue ganando cada vez más fama, tal vez más que si hubiera ganado.

La derrota del "Moro" es un tema que, hasta la fecha, es muy polémico. Se piensa en una posible manipulación de la carrera a favor del "Relámpago", o que el jinete no era profesional o que le pagaron para perder la carrera.

Otro comentario por los conocedores es que "El Moro" no era para esa distancia de carrera.

Después de la carrera, se dio a conocer el famoso corrido, cuyo compositor fue Leonardo Yañez Romo "el Nano". Fue interpretado por primera vez por Gilberto Valenzuela "El Sahuaripa".

El corrido se hizo famoso y fue interpretado por otros artistas de renombre como Gilberto Valenzuela que fue el primer artista en interpretarlo seguido por Vicente Fernández, Antonio Aguilar y Chayito Valdés.

CAPITULO IV.

RECURSOS PARA LA SALUD

El Centro de Salud Rural de Cumpas está destinado para la atención médica de primer nivel.

RECURSOS HUMANOS

En el Centro de Salud laboran en total 21 personas, entre los cuales tenemos:

- Un médico de base y dos de contrato, que laboran de lunes a viernes de 7:30 a 15:30hrs.
- Un médico pasante que labora las 24 horas seis días a la semana teniendo 24 horas de descanso correspondientes al día miércoles.
- Un dentista de contrato, que labora de lunes a viernes de 7:30hrs. a 15:30hrs.
- Ocho enfermeros de base de las cuales algunas están encargadas de los diferentes programas y una enfermera pasante en servicio social.
- Un químico biólogo, encargado del laboratorio clínico, que labora de lunes a viernes de 8:00 a 15:30hrs.
- Un administrador que labora de lunes a viernes de 8:00 a 15:00 hrs.
- Cuatro empleados de intendencia, tres laboran de lunes a viernes de 7:00 a 14:00 hrs, y uno de 7:00 a 14:30hrs, encargado del archivo y la farmacia del Centro de Salud.

Además, existen cuatro comités de salud, formados de personal voluntario de la propia comunidad, que dan un servicio de apoyo en las semanas de salud, las campañas de vacunación, colectas para recabar fondos para el Centro de Salud, y dan una pequeña beca a las pasantes de enfermería.

RECURSOS MATERIALES

En la unidad se cuenta con un edificio que cuenta con las siguientes instalaciones:

- Tres consultorios médicos, cada uno con un escritorio, una silla, una cama de exploración y aire acondicionado.
- Un consultorio dental.
- Una sala de espera, con varias sillas y periódicos murales.
- Una farmacia, con estantes para la colocación de los medicamentos
- Un área destinada para el archivo, donde se encuentran los expedientes de los pacientes que han acudido a consulta.
- Una oficina de administración y dirección, con dos escritorios, una computadora y refrigeración.
- Una oficina de jefatura de enfermería y de estadística, con tres archiveros, dos escritorios, dos sillas, dos computadoras, un estante para diversos materiales.
- Una oficina destinada para los programas de control prenatal y del programa de Oportunidades, con un escritorio y una silla.
- Una oficina destinada para vacunas, con un escritorio, una silla, una mesa de exploración, dos refrigeradores, y un lavamanos.
- Una sala destinada para planificación familiar y DOC cervicouterino y mamario que, de ser necesario, funge como sala de partos.
- Una oficina destinada para detecciones de hipertensión arterial y diabetes mellitus, el cual cuenta con un escritorio, un refrigerador y una silla.
- Un área de hospitalización con capacidad de cuatro personas, que funge también como sala de hidratación oral y de nebulizaciones.
- Un área de urgencias con capacidad de dos personas
- Un cubículo para la toma de signos vitales.
- Una central de enfermería, con dos estantes para el almacenamiento de medicamentos para urgencias.

- Un cuarto séptico.
- Un laboratorio clínico.
- Una cocina.
- Un cuarto para el médico pasante.
- Un área de lavandería.
- Un almacén.
- Seis baños.
- Un aula de usos múltiples en la parte exterior trasera del centro de salud.

La unidad cuenta con dos entradas, una para consulta externa y otra para urgencias, que cuenta con una rampa para ambulancias, además de un acceso para el estacionamiento, que se encuentra en la parte posterior del centro de salud

RECURSOS FINANCIEROS

El financiamiento del Centro de Salud depende, en su mayor parte, de la Secretaría de Salud, que lo envía por conducto de la jurisdicción, y éste consiste en becas para los pasantes de Medicina y Enfermería, salario de personal de base y de contrato y los gastos de operación del mismo.

Así mismo, el Centro de Salud cobra tarifas ya establecidas por la Secretaría de Salud, por los servicios que se brindan a personas no aseguradas o con seguridad social, lo cual se envía también a la Jurisdicción, quien se hace cargo de su utilización.

El H. Ayuntamiento colabora con algunos gastos en las campañas de salud, el día del adulto mayor, y otros eventos masivos de los que se encarga el Centro de Salud.

OTROS RECURSOS

Existen en la localidad cuatro consultorios médicos particulares, cada uno atendido por un médico general. Uno de ellos está encargado de atender a los pacientes que cuentan con ISSSTE, consultorio en el cual hay farmacia particular y del ISSSTE.

A parte de la farmacia mencionada, hay 4 farmacias particulares, algunas forman parte de los consultorios antes mencionados. Además, hay una farmacia especial para los derechohabientes del ISSSTESON. Además, en el municipio también hay un laboratorio clínico particular.

El Municipio cuenta con una Unidad de Medicina Familiar del Instituto Mexicano del Seguro Social, donde laboran cuatro médicos (contando a un médico pasante con plaza tipo B), una enfermera pasante con plaza tipo A y un administrador. Todos laboran en turno matutino. Actualmente, no hay servicio en las tardes, en las noches ni los fines de semana, concentrándose toda la consulta en el Centro de Salud.

La localidad cuenta con 3 ambulancias de la Cruz Roja Mexicana, que da servicio a los derechohabientes de todas las instituciones, y se encarga de los traslados de las casas o lugares de accidente al centro de salud, y de éste a los hospitales de segundo nivel más cercanos. A veces, realizan los traslados hasta la capital del Estado, desde los hospitales de segundo nivel.

En cuanto al servicio médico con el que cuenta la población, se muestra en la siguiente tabla:

SERVICIO MÉDICO DE LA POBLACIÓN DE CUMPAS, SONORA FEBRERO 2009 – ENERO 2010

SERVICIO MÉDICO	PORCENTAJE
Seguro Popular	38.8
IMSS	29.6
ISSSTE	7.3
ISSSTESON	17.9
Ninguno	6.4
TOTAL	100

Tabla 3.1. Fuente: Encuesta Directa. Cédula de Recolección de Datos.



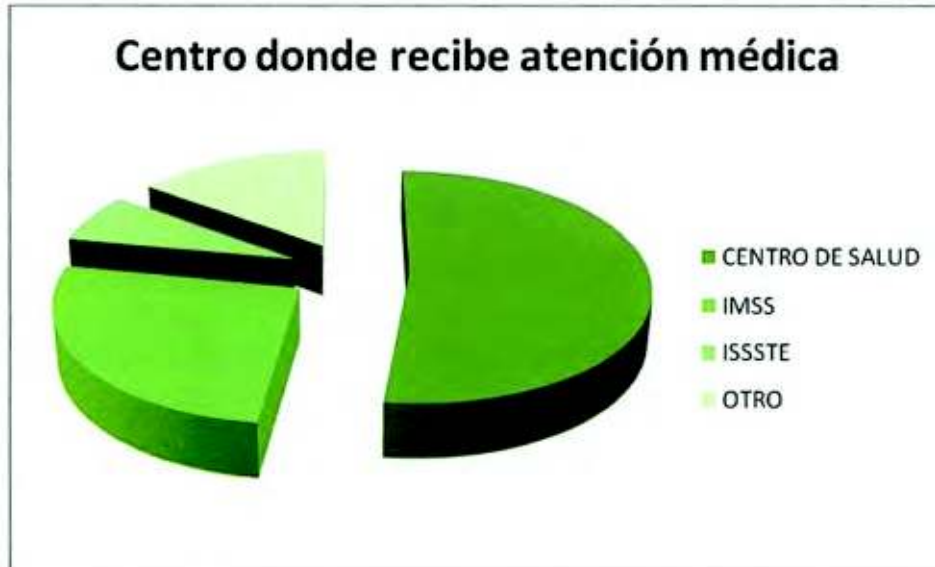
Gráfica 3.1. Fuente: Encuesta Directa. Cédula de Recolección de Datos.

También, en el censo de población, se preguntó a las familias que, si enfermaban, a qué unidad suelen acudir para la atención de su padecimiento. En el rubro de otros, se incluye a los médicos particulares, sobre todo. Toda la población tarda menos de 15 minutos en llegar al Centro de asistencia al que desean acudir. Todos negaron acudir a curanderos o brujos. Los resultados se muestran en los siguientes gráficos:

UNIDAD DE SALUD A LA QUE ACUDE LA POBLACIÓN DE CUMPAS, SONORA FEBRERO 2009 – ENERO 2010

CENTRO AL QUE ACUDE	PORCENTAJE
CENTRO DE SALUD	52
IMSS	26
ISSSTE	7
OTRO	15
TOTAL	100

Tabla 3.2. Fuente: Encuesta Directa. Cédula de Recolección de Datos.



Gráfica 3.2. Fuente: Encuesta Directa. Cédula de Recolección de Datos.

Según datos obtenidos en el censo realizado, el Centro de Salud Rural brinda atención a poco más de la mitad de la población de la comunidad de Cumpas, pero tomando en cuenta lo antes mencionado, con respecto a la falta de médicos en la Unidad Médica Familiar del IMSS en horario vespertino, nocturno y fin de semana, así como días festivos, eso trae consigo un incremento considerable en la cantidad de personas que reciben atención en dicho centro. Además sumando a la población de las comisarías aledañas, representa una cantidad bastante considerable de trabajo. Esto repercute en el hecho de que hasta este año sólo se cuenta con un médico pasante en dicha unidad, el cual es responsable de todos los pacientes potenciales antes mencionados.

CAPITULO V.
ANALISIS DEL ESTUDIO DE COMUNIDAD

ANALISIS

Haciendo un recuento de la información presentada previamente y tomando en cuenta los factores condicionantes y los recursos para la salud, las principales enfermedades que preocupan a la población y al personal de salud son:

**DAÑOS A LA SALUD PRIORITARIOS EN LA COMUNIDAD DE CUMPAS,
SONORA
FEBRERO 2009 – ENERO 2010**

PATOLOGÍA	MAGNITUD	TRASCENDENCIA	VULNERABILIDAD	FACTIBILIDAD	N. S. P.	TOTAL
IRAS	XXX	XXX	XX	XX	XX	12
HAS	XX	XXX	XXX	XX	XXX	13
DM	XX	XX	XXX	XX	XXX	12
EDAS	XX	X	XXX	XXX	XX	11
GASTRITIS	XX	X	XX	XX	X	8
IVU	X	X	XX	XX	X	7
IAM	XX	X	XX	XX	XX	9
DERMATITIS	XX	X	XX	XX	X	8
TOTAL	16	13	19	17	15	80

Tabla 4.1. Fuente: SIS Febrero 2009-Enero 2010. Encuesta Directa. Cédula de Recolección de Datos.

**PROBLEMAS DE SALUD PRIORITARIOS EN LA COMUNIDAD DE CUMPAS,
SONORA SEGÚN FACTORES DE RIESGO**

No.	P1. IRAS FACTORES DE RIESGO	P2. HAS FACTORES DE RIESGO	P3. DM2 FACTORES DE RIESGO
1	Clima Extremo	Factor Hereditario	Sedentarismo
2	Edad (extremos de la vida)	Edad	Obesidad
3	Nivel socioeconómico bajo	Sexo	Hábitos Alimenticios
4	Condiciones de Vivienda	Obesidad	Factor Hereditario
5	Cuidados Inapropiados	Sedentarismo	Edad
6	Vacunas incompletas	Tabaquismo	Sexo
7	Hacinamiento	Alcoholismo	Alcoholismo
8	Tabaquismo	Hábitos Alimenticios	Tabaquismo
9	Mala alimentación	Nivel socioeconómico bajo	Nivel socioeconómico bajo

Tabla 4.2. Fuente: SIS Febrero 2009-Enero 2010. Encuesta Directa. Cédula de Recolección de Datos.

PROPUESTAS DE SOLUCION A LOS FACTORES DE RIESGO COMUNES

	FACTOR DE RIESGO	CORTO PLAZO	MEDIANO PLAZO	LARGO PLAZO
1	Obesidad	Dieta Balanceada	Ejercicio	Asistencia a nutrición
2	Sedentarismo	Acondicionamiento físico	Ejercicio	Actividad física diaria
3	Dieta	Brindar orientación sobre alimentación balanceada	Establecer un programa nutricional	Control Mensual

Tabla 4.3. Fuente: SIS Febrero 2009-Enero 2010. Encuesta Directa. Cédula de Recolección de Datos.

**PROPUESTA DE SOLUCIÓN PARA LA PROBLEMÁTICA DE SALUD
HIPERTENSION ARTERIAL SISTEMICA**

FACTOR DE RIESGO	CORTO PLAZO	MEDIANO PLAZO	LARGO PLAZO
Obesidad	Orientación sobre dieta balanceada	Ejercicio	Apoyo de especialista en nutrición
Sedentarismo	Acondicionamiento físico	Ejercicio	Actividad física diaria
Toxicomanías	Orientación sobre los daños que ocasionan/disminución del consumo	Suspensión del consumo	Ingreso a grupos de apoyo
Hábitos Alimenticios	Orientación sobre alimentación adecuada	Apoyo con distribución de alimentos adecuados	Control Mensual
Nivel Socioeconómico Bajo	Apoyo económico y orientación sobre medidas preventivas	Mejor empleo y acorde a sus capacidades físicas	Apoyo económico gubernamental

Tabla 4.4. Fuente: Encuesta Directa. Cédula de Recolección de Datos.

CAPÍTULO VI.
PROGRAMA DE SALUD PARA LA PREVENCIÓN DE INFECCIONES
RESPIRATORIAS AGUDAS

JUSTIFICACIÓN.

Este programa tiene una gran importancia en la comunidad, ya que a pesar de que año con año se ha tratado de combatir la morbilidad por este padecimiento, continúa siendo la principal causa de demanda del servicio de salud en esta comunidad. Tomando en cuenta el análisis previamente realizado, junto con la priorización de daños a la salud, podemos considerar a las IRAS como un importante causante de morbilidad en esta comunidad. Afortunadamente la mortalidad no está directamente relacionada con este padecimiento y se ha visto con el paso de los años que cada vez son menos los casos complicados de este tipo de padecimientos, esto gracias a la educación a la salud que se proporciona en los distintos niveles del sector salud, mas sin embargo, no se logra disminuir su incidencia, lo cual si es posible realizarse, mediante el uso de medidas preventivas.

Es por eso que se ha preparado este nuevo plan de intervención, en el que se busca la prevención del desarrollo de esta enfermedad, modificando algunos factores de riesgo, para lograr un bienestar en la comunidad.

OBJETIVO GENERAL

Disminuir el índice de morbilidad de las infecciones respiratorias agudas (IRAS) y sus complicaciones en la comunidad de Cumpas, Sonora.

OBJETIVOS ESPECIFICOS

- Capacitar a la población sobre las principales la importancia de esta patología, de las mediadas preventivas, así como las acciones a realizar para evitar complicaciones en caso de presentar enfermedad.

- Promover la lactancia materna exclusiva, durante los primeros 4 a 6 meses de vida, y complementaria después de esa edad, orientando además sobre los beneficios de ésta.
- Vigilar el estado nutricional del individuo y en caso necesario orientar a la familia sobre una alimentación adecuada y otras medidas que contribuyan a corregir el estado nutricional.
- Promover e incrementar la demanda de atención médica de la población.
- Combatir la automedicación.

METAS

- Realizar pláticas sobre infecciones respiratorias agudas como acción preventiva.
- Capacitar por lo menos a 100 madres y responsables de menores de 5 años de edad sobre los signos de alarma de las infecciones respiratorias agudas.
- Capacitar por lo menos a 3 personas como promotores de salud para que puedan reconocer los datos de alarma y su referencia inmediata al Centro de Salud.
- Capacitar por lo menos a 30 mujeres embarazadas sobre las ventajas de la lactancia materna.
- Informar por lo menos a 250 usuarias sobre las consecuencias de la automedicación y el abuso de antibióticos.
- Fomentar la atención médica del niño sano.

ACTIVIDADES

- Impartir pláticas informativas a toda la población sobre el tema de infecciones respiratorias agudas mensualmente, teniendo mayor énfasis en las madres de niños menores de 5 años.
- Elaboración de material didáctico con información sobre infecciones respiratorias agudas cada trimestre.

- Capacitación individualizada con respecto a la prevención de las infecciones respiratorias agudas en la consulta diaria, identificando signos de alarma y cómo evitar complicaciones.
- Promoción de las Semanas Nacionales de Vacunación para la administración de vacunas.
- Impartir pláticas trimestrales a las madres de los niños menores de 5 años a cerca de la nutrición infantil.
- Impartir pláticas bimestrales sobre las ventajas de la lactancia materna a mujeres embarazadas.
- Capacitar al personal del Comité de Salud bimestralmente para que ayuden como promotores de salud en la prevención de las infecciones respiratorias agudas.

CRONOGRAMA DE ACTIVIDADES

ACTIVIDAD	MES											
	FEB	MAR	ABR	MAY	JUN	JUL	AGO	SEP	OCT	NOV	DIC	ENE
Pláticas sobre IRAS	•	•	•	•	•	•	•	•	•	•	•	•
Promoción de Vacunación	•							•				
Capacitación individual en la consulta	•	•	•	•	•	•	•	•	•	•	•	•
Pláticas de nutrición infantil	•			•			•			•		
Pláticas sobre Lactancia Materna	•		•		•		•		•		•	
Capacitación de Promotores de Salud	•		•		•		•		•		•	
Elaboración del Material Didáctico	•			•			•			•		

LIMITES

- Espacio: Programa de Salud para IRAS en la comunidad de Cumpas y sus principales comisarías dependientes.
- Tiempo: Del 1 de febrero de 2009 al 31 de enero de 2010.
- Universo de trabajo: Población general.

RECURSOS

- **Humanos:**
 - Médico pasante en Servicio Social.
 - Personal de Enfermería del Centro de Salud de Cumpas.
 - Comités de Salud de la comunidad de Cumpas.
 - Auxiliares de salud de las distintas comisarías.
 - Voluntarios
- **Materiales:**
 - Centro de Salud Rural de Cumpas.
 - Casa de Salud de las distintas comisarías.
 - Aulas de la escuela primaria de la comunidad de Cumpas.
 - Aula del jardín de niños de la comunidad de Cumpas.
 - Rotafolios y material didáctico del Centro de Salud de Cumpas.
 - Medicamentos y biológicos del Centro de Salud de Cumpas.
 - Papelería diversa.
- **Económicos:**
 - Médico pasante en servicio social.
 - Personal del Centro de Salud de Cumpas.
 - Comités de salud de Cumpas.
 - Auxiliares de Salud de las distintas comisarías.
 - Financiamiento por el H. Ayuntamiento de Cumpas.

ORGANIZACIÓN.

- Médico pasante del servicio social:

- Coordinación
- Evaluación
- Asesoría
- Difusión
- Personal de enfermería del Centro de Salud de Cumpas:
 - Asesoría
 - Evaluación
 - Vacunación
 - Difusión
- Comités de Salud de Cumpas y auxiliares de salud de las comisarias:
 - Educación
 - Difusión
 - Agrupación
- Voluntarios:
 - Difusión
 - Agrupación

ASESORÍA DE EVALUACIÓN.

La asesoría se realizará mensualmente, en donde se corregirán los errores que vayan surgiendo y en donde se valorarán los casos nuevos de infecciones respiratorias agudas.

La evaluación se realizará bimestralmente para detectar los errores y los incumplimientos de actividades programadas y proceder a su modificación o corrección, además realizar una evaluación al finalizar el programa.

EVALUACIÓN FINAL.

Al finalizar el proyecto se evaluarán cifras de casos por Infecciones Respiratorias Agudas con respecto al año pasado, tomando en cuenta el número de consultas impartidas en años anteriores, y las referencias realizadas hacia un segundo o tercer nivel por alguna complicación de este padecimiento.

CAPÍTULO VII.
INFORME NUMÉRICO NARRATIVO

CONSULTA GENERAL

Durante el trayecto de mi servicio social otorgue un total de 2149 consultas, dividiéndose 1732 en consulta de primera vez y 417 consulta subsecuente. Cabe mencionar que la plaza de la Comunidad de Cumpas es plaza C con atención las 24 horas del día.

CONSULTA PRIMERA VEZ Y SUBSECUENTE
CUMPAS, SONORA
FEBRERO 2009 – ENERO 2010

MES	PRIMERA VEZ	SU BSECUENTE	TOTAL
FEBRERO	81	5	86
MARZO	168	29	197
ABRIL	124	64	188
MAYO	170	32	202
JUNIO	59	48	107
JULIO	169	46	215
AGOSTO	111	36	147
SEPTIEMBRE	148	43	191
OCTUBRE	226	39	265
NOVIEMBRE	173	18	191
DICIEMBRE	125	17	142
ENERO	189	29	218
TOTAL	1732	417	2149

Tabla 5.1. Fuente: Hojas Diarias del Médico Pasante.

**CONSULTA EXTERNA POR PROGRAMA ESPECÍFICO POR MES
CUMPAS, SONORA FEBRERO 2009 –ENERO 2010**

MES	TRANSMISIBLES		CRONICO		OTRAS ENF.		SANO		P.F.		TOTAL
	1 RA	SUB	1RA	SUB	1RA	SUB	1RA	SUB	1RA	SUB	
FEBRERO	68	2	0	3	10	0	3	0	0	0	86
MARZO	42	4	0	14	126	11	0	0	0	0	197
ABRIL	24	43	0	14	91	3	8	2	1	2	188
MAYO	55	2	0	7	112	21	0	2	3	0	202
JUNIO	28	10	1	11	38	15	2	2	0	0	107
JULIO	90	9	0	17	60	18	19	1	0	1	215
AGOSTO	18	2	0	49	56	15	6	1	0	0	147
SEPTIEMBRE	46	10	1	24	89	4	6	2	6	3	191
OCTUBRE	163	15	0	5	69	2	4	7	0	0	265
NOVIEMBRE	86	10	0	5	83	0	4	3	0	0	191
DICIEMBRE	82	8	0	9	35	0	8	0	0	0	142
ENERO	139	10	1	14	42	2	7	3	0	0	218
TOTAL	841	125	3	172	811	91	67	23	10	6	2149

Tabla 5.2. Fuente: Hojas Diarias del Médico Pasante.

**TOTAL DE CONSULTA EXTERNA POR PROGRAMA ESPECÍFICO CUMPAS,
SONORA FEBRERO 2009 – ENERO 2010**

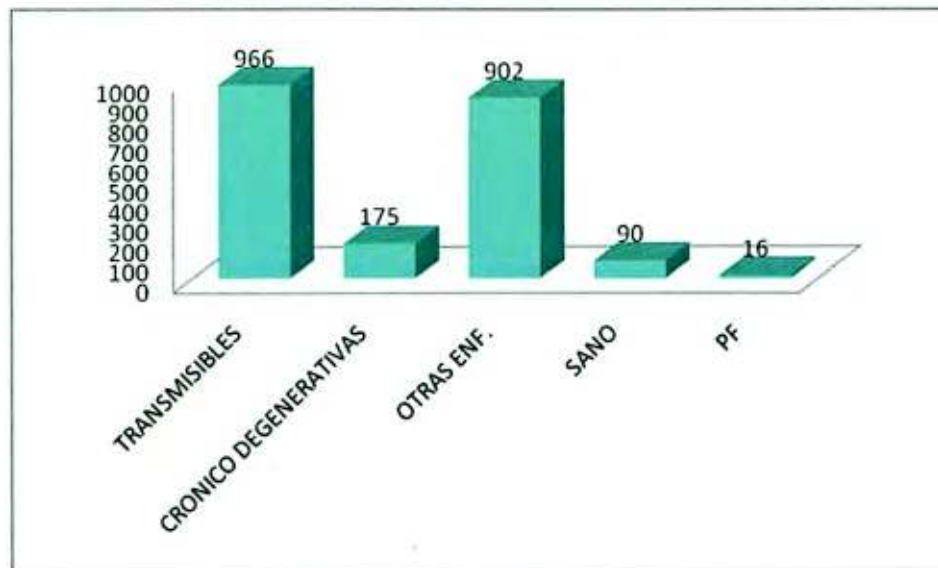
TRANSMISIBLES	CRONICO DEGENERATIVAS	OTRAS ENF.	SANO	PF
966	175	902	90	16

Tabla 5.3. Fuente: Hojas Diarias del Médico Pasante.

CONSULTA EXTERNA POR PROGRAMA ESPECÍFICO

CUMPAS, SONORA

FEBRERO 2009 – ENERO 2010



Gráfica 5.1. Fuente: Hojas Diarias del Médico Pasante.

En las tablas anteriores se puede observar como la consulta de crónico-degenerativos así como de planificación familiar representa sólo una pequeña parte de la consulta total. Esto es debido a que en el Centro de Salud de Cumpas se cuenta con 2 médicos de contrato, así como personal de enfermería encargados de los distintos programas, por lo que el médico pasante ve a los pacientes que pertenecen a dichos programas, en contadas ocasiones.

**CONSULTA GENERAL POR GRUPO DE EDAD, PRIMERA VEZ Y
SUBSECUENTE
CUMPAS, SONORA FEBRERO 2009 - ENERO 2010**

EDAD	1RA VEZ	SUBSECUENTE	TOTAL
<1 año	85	10	95
1	88	5	93
2 a 4	220	25	245
5 a 9	211	22	233
10 a 14	159	23	182
15 a 19	124	23	147
20 a 29	221	67	288
30 a 49	358	105	463
50 a 59	109	53	162
> 60	157	84	241
TOTAL	1732	417	2149

Tabla 5.4. Fuente: Hoja diaria del médico pasante.

EDUCACION PARA LA SALUD

Este informe contiene todas las acciones o servicios otorgados a la población por parte de todo el personal del Centro de Salud. Para las pláticas otorgadas en la comunidad, se utiliza un proyector propiedad del Centro de Salud, rota folios, periódicos murales y material impreso.

Se otorgaron un total de 564 temas, con 5948 asistentes en las pláticas otorgadas en el municipio de Cumpas.

Dichas pláticas son realizadas por el personal de enfermería encargados de los distintos programas. Lamentablemente en este centro de salud, el médico pasante tiene pocas intervenciones en este rubro, esto debido a la gran carga de trabajo que representa la consulta externa en comunidades tan grandes como ésta. Salvo contadas ocasiones se le invita a participar, habiendo sido en mi año solo 2, impartiendo los siguientes temas: Pie diabético (GAM) y CaCU y VPH (población abierta).

**PLATICAS
CUMPAS, SONORA
FEBRERO 2009 – ENERO 2010**

TEMA	NO. DE PLATICAS
VIH/SIDA	5
ITS	13
PLANIFICACION FAMILIAR	82
OTROS TEMAS	464
TOTAL	564

Tabla 5.5

DETECCIONES

Durante el año se realizaron detecciones de distintos padecimientos, continuación se muestra cuadro con distintas detecciones para los diferentes padecimientos:

DETECCIONES CUMPAS, SONORA 2009

DETECCION	NUMERO
ENFERMEDADES CRONICAS	3325
OBESIDAD	593
DEPRESION	41
ALTERACIONES DE LA MEMORIA	41
TUBERCULOSIS	10
SIFILIS	85
HIPERPLASIA PROSTATICA	335
TABAQUISMO	554
ALCOHOLISMO	556
TOTAL	5540

Tabla 5.6

PLANIFICACION FAMILIAR

**TOTAL DE USUARIAS DE PLANIFICACIÓN POR EDAD
FEBRERO 2009 – ENERO 2010**

EDAD	NUMERO
MENOR DE 20	11
MAS DE 20	277
TOTAL	288

Tabla 5.7

**MÉTODOS DE PLANIFICACIÓN OTORGADOS
FEBRERO 2009 – ENERO 2010**

METODO	CANTIDAD
ORAL	220
INY. MENSUAL	171
INY. BIMENSUAL	54
DIU	67
PRESERVATIVOS	1452

Tabla 5.8

VACUNACION ANTIRRABICA

**TOTAL DE PERROS VACUNADOS EN LA COMUNIDAD DE CUMPAS
FEBRERO 2009 – ENERO 2010**

CAMPANA	MES	NUMERO
1	MARZO	481
2	SEPTIEMBRE	90
TOTAL		571

Tabla 5.9

METAS PROPUESTAS POR EL DEPARTAMENTO DE EPIDEMIOLOGÍA PARA EL CENTRO DE SALUD DE CUMPAS DURANTE EL AÑO 2009

Las metas que se establecen para este centro de salud, involucra el trabajo de todo el personal de salud, incluyendo a médicos de contrato y pasantes, personal de enfermería, promoción a la salud e incluyendo al químico. De ese total al médico pasante le corresponde un porcentaje, el cual durante mi año, aún habiéndolo solicitado, no se me proporcionaron mis metas personales a realizar, por lo que a continuación enlisto las metas más importantes y los logros obtenidos durante el año 2009. Según el reporte que se me proporcionó, el CSR Cumpas alcanzó a cubrir un 84.18% de sus metas establecidas.

METAS SOBRE PRESTACIÓN DE SERVICIOS DE SALUD A LA COMUNIDAD CSR CUMPAS 2009

ACCIONES	METAS	LOGRO	%
Promoción de la salud	17,229	15,797	91.6
Detección CACU	1,000	1,039	103.9
Detección Ca Mama	1,000	634	63.4
Detección Ca Próstata	585	539	92
Detección alcohol, tabaco y otras drogas	1,000	1,143	114.3
Capacitación IRAS/EDAS	1,381	1,858	185.8
Detección DM/HAS	4,155	4,648	111.8

Tabla 5.10 Fuente: Departamento de Estadística CSR Cumpas. SIS Periodo Febrero 2009- Enero 2010.

PACIENTES REFERIDOS EN EL CSR CUMPAS

PERIODO FEBRERO 2009 – ENERO 2010

MES	DIAGNÓSTICO	UNIDAD A LA QUE SE REFIERE
FEBRERO	ICC/HAS	HGM
MARZO	Contusión por caída	HGM
	Dismenorrea	HGM
	Bronquitis/Pb. Neumonía	HGM
	Puerperio tardío/Pielonefritis	HGM
ABRIL	Verruga Vulgar	HGM
	Dermatitis	HGM
	Alteraciones de la marcha	HGM
	Gastritis/Pb. Colecistitis	HGM
	Insuficiencia Respiratoria Aguda	HGM
	Amenaza de Aborto	HGM
	Politraumatizado	HGM
	Amputación falange distal	HGM
	Emergencia Hipertensiva	HGM
MAYO	Colecistitis	HGM
	Aborto en evolución	HGM
	Emb. 39 SDG/TDP	HGM
	Aborto incompleto	HGM
	Fractura de Fémur	HGM
	Reacción alérgica a picadura de insecto	HGM
	Dolor Abdominal Agudo	HGM
	Broncoespasmo (Inhalación de productos tóxicos)	HGM
JUNIO	Dolor Abdominal Crónico	HGM
	Fractura Peroné Derecho	HGM
	Esguince Cervical	HGM
JULIO	Emb. 37.3 SDG/TDP	HGM
	Emb. 10 SDG/Amenaza de Aborto	HGM
	DM Descompensada	HGM
	Síndrome Ictérico	HGM
	Amenaza de Aborto/IVU	HGM
	Pb. IAM	HGM
	Amenaza de Aborto	HGM
	Gastritis	HGM
	Urgencia Hipertensiva	HGM
	Dermatitis	HGM

AGOSTO	Emb. 31.6 SDG/EAR	HGM
	Luxación 3er dedo mano izq.	HGM
	DM Descompensada	HGM
	Pb. Arritmia	HGM
	Lumbalgia	HGM
	DM Descompensada	HGM
	Dolor Abdominal	HGM
	Urgencia Hipertensiva	HGM
	Hipotension	HGM
	Emb. 37.5 SDG/RPM	HGM
SEPTIEMBRE	Dolor Abdominal Agudo	HGM
	Emb. 39 SDG/TDP	HGM
	Cefalea Postraumática	HGM
	Artritis en estudio	HGM
	Bradicardia en estudio	HGM
	Traumatismo Ocular	HGM
	Taquicardia	HGM
	Emb. 14 SDG/Amenaza de Aborto	HGM
OCTUBRE	Hipotermia en estudio	HGM
	Hipotensión	HGM
	Policontundido	HGM
	Policontundido	HGM
	Policontundido	HGM
	Emb. 36.6/HAS/DM	HGM
	Hipotensión	HGM
	Emb. 38.3 SDG/TDP	HGM
	Emb. 38.1 SDG/TDP	HGM
	Mordedura de viuda negra	HGM
	Hipotermia/Pb. DHE	HGM
	Politraumatizado	HGM
	Politraumatizado	HGM
	Celulitis Postraumática/DM	HGM
	Pb. Pielonefritis	HGM
Nódulo Mamario	HGM	
NOVIEMBRE	Emb. 39.3 SDG/TDP	HGM
	Emb. 39.3 SDG/TDP	HGM
	Urgencia Hipertensiva	HGM
	Pb. Hiperreactividad Bronquial	HGM
	Mastalgia en estudio	HGM
	Emb. 36.4 SDG/Cesárea Previa/Arritmia	HGM
	Dolor Abdominal Crónico	HGM
	DICIEMBRE	DHE
Insuficiencia Respiratoria		HGM

ENERO	Aguda	
	Emb. 40.2 SDG/DM/HAS	HGM
	Ictericia Neonatal	HGM
	Pb. Mucocele	HGM
	Pb. Ruptura de Cápsula Articular	HGM
	Pie Diabético	HGM
	Hiperplasia Prostática	HGES
	Catarata Bilateral	HGES
	Hernia Umbilical	HGM
	Gonartrosis	HGM
	Emb. 8.3 SDG/Amenaza de Aborto	HGM
	Emb. 39.1 SDG/TDP	HGM
	Arritmia/Insuficiencia Respiratoria Aguda	HGM
	Emb. 7.3 SGD/Amenaza de Aborto	HGM
	Insuficiencia Respiratoria Aguda	HGM
	Emb. 9.3 SDG/Amenaza de Aborto	HGM
	Emb. 20 SDG/Amenaza de aborto/IVU	HGM
	STDA	HGM
	Dolor Abdominal/Pb	HGM
	Sepsis	HGM
Policontundido	HGM	

Tabla 5.11 Fuente: Hoja diaria del médico pasante. SIS.

Durante el periodo comprendido entre febrero 2009 – enero 2010, se hicieron un total de 97 referencias por parte del médico pasante en el CSR Cumpas, siendo enviados en su mayoría al Hospital General de Moctezuma que representa el 2do nivel.

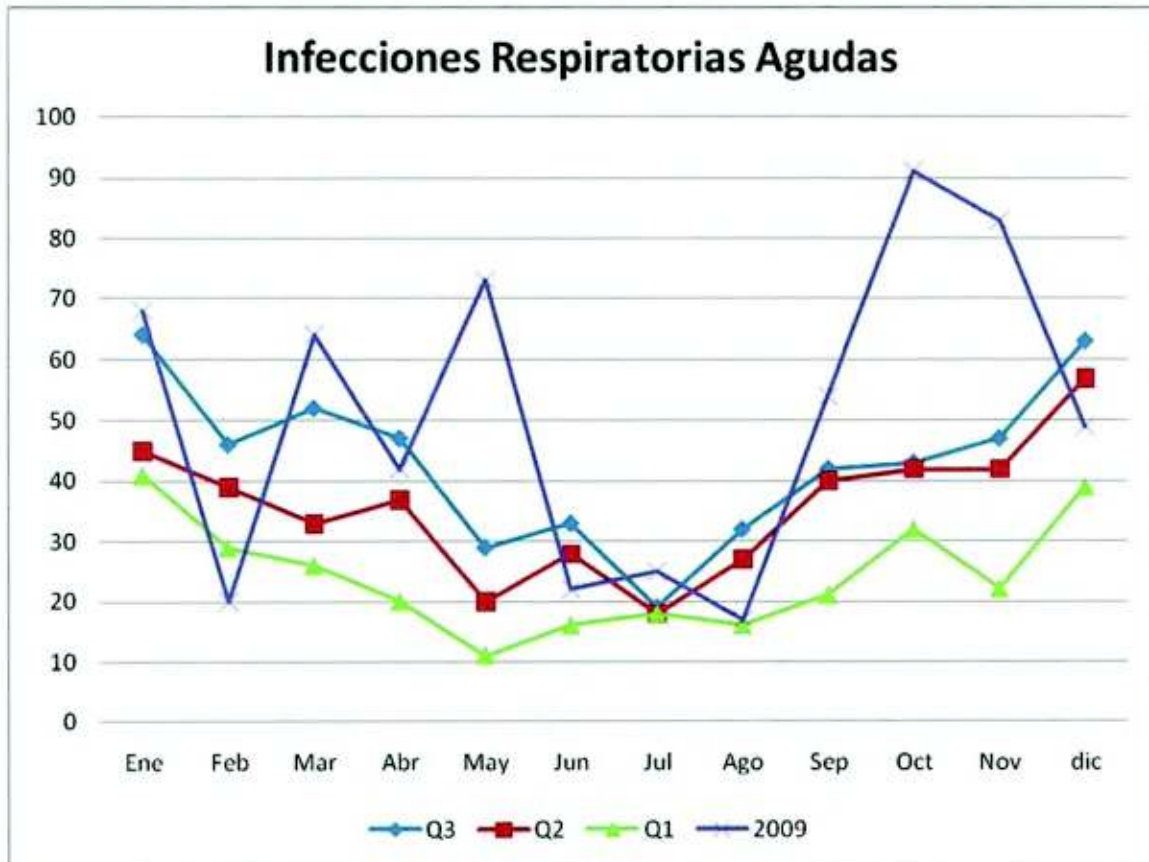
**CAPITULO VIII.
CANALES ENDÉMICOS**

INFECCIONES RESPIRATORIAS AGUDAS

AÑO	Ene	Feb	Mar	Abr	May	Jun	Jul	Ago	Sep	Oct	Nov	Dic
2004	53	36	33	47	34	28	18	32	42	42	42	57
2005	74	50	27	37	20	28	18	32	42	33	22	67
2006	44	41	25	27	11	21	17	27	40	42	44	50
2007	45	39	58	47	23	38	20	20	22	44	50	59
2008	38	22	45	12	11	10	19	11	20	30	20	27

orden	Ene	Feb	Mar	Abr	May	Jun	Jul	Ago	Sep	Oct	Nov	Dic
1	38	22	25	12	11	10	17	11	20	30	20	27
2	44	36	27	27	11	21	18	20	22	33	22	50
3	45	39	33	37	20	28	18	27	40	42	42	57
4	53	41	45	47	23	28	19	32	42	42	44	59
5	74	50	58	47	34	38	20	32	42	44	50	67

Q	Ene	Feb	Mar	Abr	May	Jun	Jul	Ago	Sep	Oct	Nov	Dic
Q3	64	46	52	47	29	33	19	32	42	43	47	63
Q2	45	39	33	37	20	28	18	27	40	42	42	57
Q1	41	29	26	20	11	16	18	16	21	32	22	39
2009	68	20	64	42	73	22	25	17	54	91	83	49



Fuente: Hoja diaria del médico pasante y estudios de comunidad anteriores.

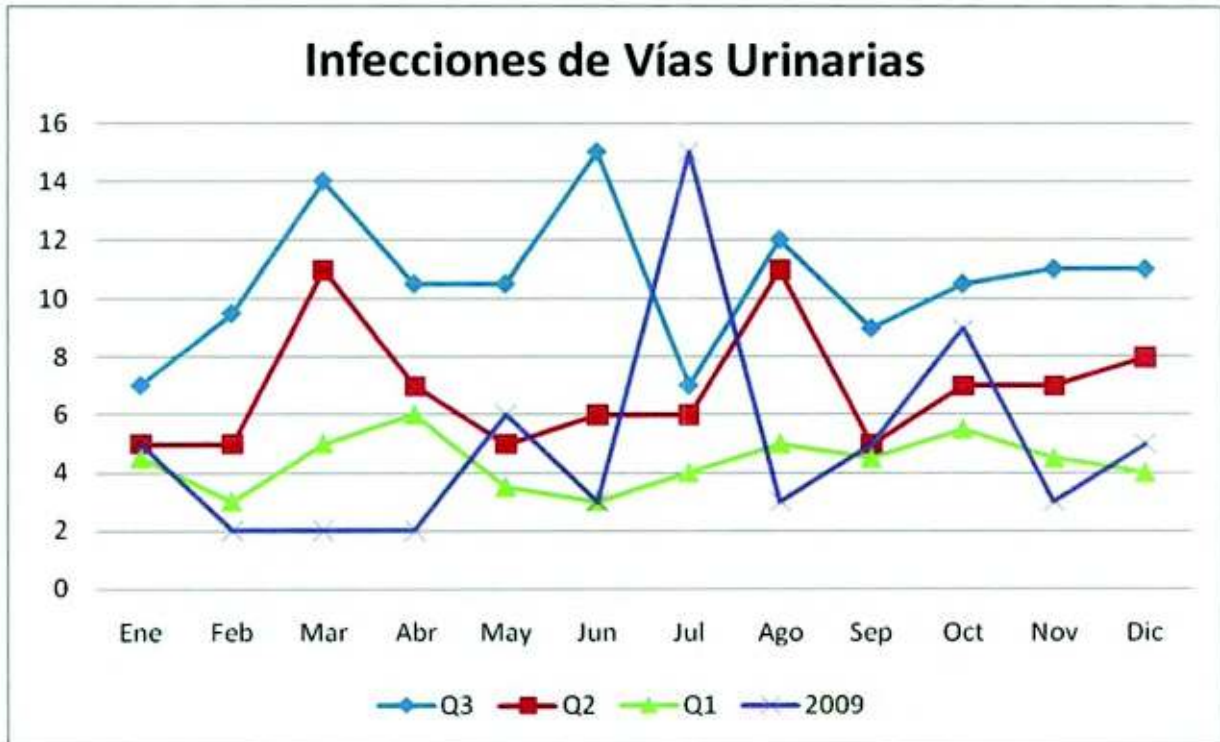
En esta gráfica se puede observar que la curva muestra principalmente en los meses de cambios estacionales elevaciones considerables por encima de Q3, siendo esto más marcado en el periodo correspondiente a los meses de Septiembre y Octubre, observándose una tendencia a la baja en los meses de Noviembre y Diciembre. Esto último probablemente fue el resultado del incremento en la promoción de la salud con respecto a esta patología, tanto por parte del personal de enfermería así como de los médicos durante la consulta, ya que en los meses antes mencionados se incrementó la promoción de medidas preventivas de ésta patología típica de los meses invernales.

INFECCIONES DE VÍAS URINARIAS

AÑO	Ene	Feb	Mar	Abr	May	Jun	Jul	Ago	Sep	Oct	Nov	Dic
2004	5	8	14	6	10	3	6	12	9	7	11	11
2005	5	8	14	9	5	3	6	12	9	7	11	11
2006	4	5	6	6	4	6	4	11	5	4	7	8
2007	9	11	11	12	11	19	4	8	6	10	2	5
2008	5	1	4	7	3	11	8	2	3	11	7	3

ORDEN	Ene	Feb	Mar	Abr	May	Jun	Jul	Ago	Sep	Oct	Nov	Dic
1	4	1	4	6	3	3	4	2	3	4	2	3
2	5	5	6	6	4	3	4	8	6	7	7	5
3	5	5	11	7	5	6	6	11	5	7	7	8
4	5	8	14	9	10	11	6	12	9	10	11	11
5	9	11	14	12	11	19	8	12	9	11	11	11

Q	Ene	Feb	Mar	Abr	May	Jun	Jul	Ago	Sep	Oct	Nov	Dic
Q3	7	9.5	14	10.5	10.5	15	7	12	9	10.5	11	11
Q2	5	5	11	7	5	6	6	11	5	7	7	8
Q1	4.5	3	5	6	3.5	3	4	5	4.5	5.5	4.5	4
09	5	2	2	2	6	3	15	3	5	9	3	5



Fuente: Hoja diaria del médico pasante y estudios de comunidad anteriores.

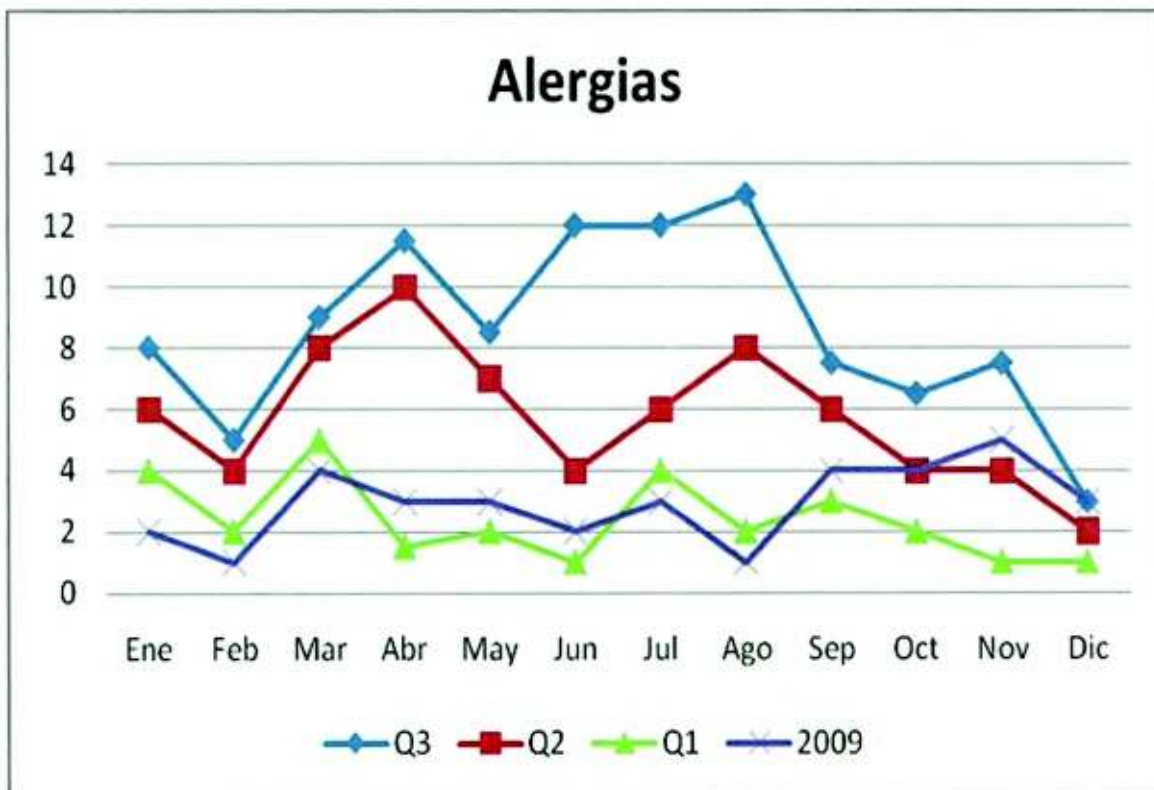
En la presente gráfica se observa el comportamiento de Infecciones de Vías Urinarias, mostrándose durante casi todo el año un comportamiento bastante estable, siempre por debajo de Q3, a excepción del mes de Julio en el cual se puede ver un claro aumento en la incidencia de esta patología. Esto último pudiera deberse a las condiciones climáticas tan extremas, características de la región, así como a un consumo insuficiente de líquidos. Es importante realizar promoción para la prevención de esta enfermedad, sobre todo en la población femenina con vida sexual activa, ya que son la que más frecuentemente sufren este padecimiento.

ALERGIAS

AÑO	Ene	Feb	Mar	Abr	May	Jun	Jul	Ago	Sep	Oct	Nov	Dic
2004	7	5	9	10	9	4	3	13	8	3	4	2
2005	9	5	9	12	7	13	12	8	7	7	8	2
2006	6	4	8	11	8	11	12	13	6	6	7	3
2007	5	2	3	2	2	0	6	3	4	4	1	3
2008	3	2	7	1	2	2	5	1	2	1	1	0

ORDEN	Ene	Feb	Mar	Abr	May	Jun	Jul	Ago	Sep	Oct	Nov	Dic
1	3	2	3	1	2	0	3	1	2	1	1	0
2	5	2	7	2	2	2	5	3	4	3	1	2
3	6	4	8	10	7	4	6	8	6	4	4	2
4	7	5	9	11	8	11	12	13	7	6	7	3
5	9	5	9	12	9	13	12	13	8	7	8	3

Q	Ene	Feb	Mar	Abr	May	Jun	Jul	Ago	Sep	Oct	Nov	Dic
Q3	8	5	9	11.5	8.5	12	12	13	7.5	6.5	7.5	3
Q2	6	4	8	10	7	4	6	8	6	4	4	2
Q1	4	2	5	1.5	2	1	4	2	3	2	1	1
09	2	1	4	3	3	2	3	1	4	4	5	3



Fuente: Hoja diaria del médico pasante y estudios de comunidad anteriores.

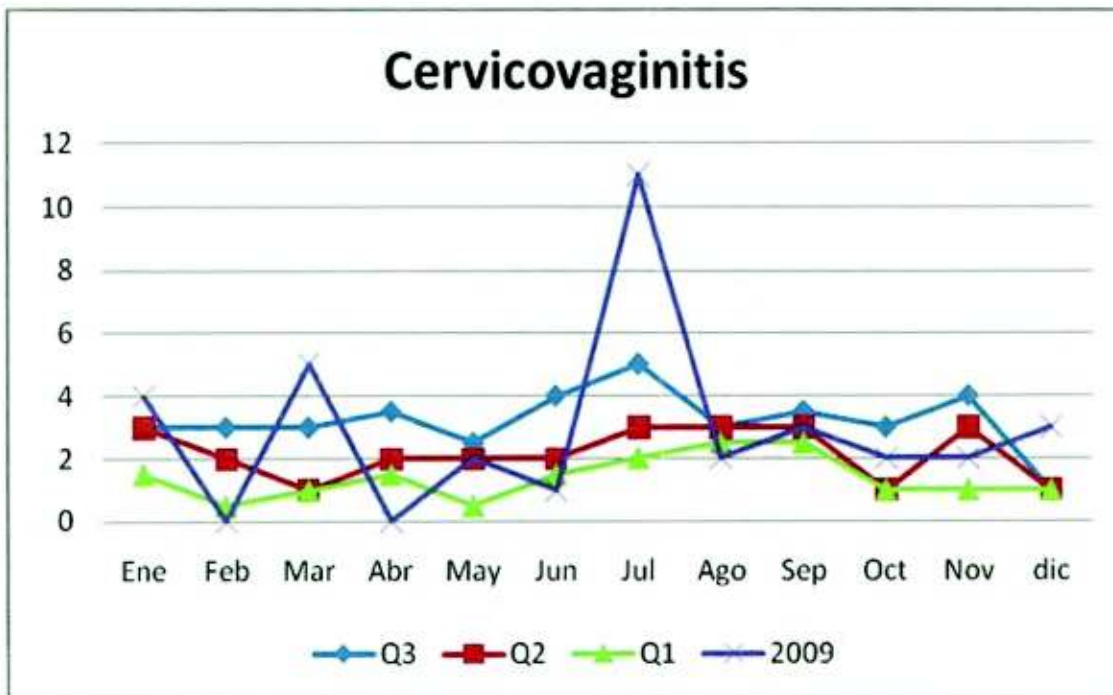
En esta gráfica se puede observar que durante prácticamente todo el año se mantuvieron los padecimientos alérgicos bastante controlados, con una disminución en la incidencia de éstos bastante favorable, manteniéndose por debajo de Q3 durante todo el año, e incluso de Q2, a excepción del mes de Noviembre en el cual sobrepasa a este último con solo un caso. En comparación con otros años, se observa una disminución en la incidencia. Este es un dato importante ya que el clima de dicho municipio lo hace endémico para este tipo de padecimientos.

CERVICOVAGINITIS

AÑO	Ene	Feb	Mar	Abr	May	Jun	Jul	Ago	Sep	Oct	Nov	dic
2004	3	2	1	4	2	1	3	3	3	1	3	1
2005	3	2	1	2	2	4	3	3	3	1	3	1
2006	2	1	3	3	1	2	2	3	4	5	2	1
2007	3	4	1	1	0	2	2	3	3	1	5	1
2008	1	0	3	2	3	4	7	2	2	1	0	1

ORDEN	Ene	Feb	Mar	Abr	May	Jun	Jul	Ago	Sep	Oct	Nov	dic
1	1	0	1	1	0	1	2	2	2	1	0	1
2	2	1	1	2	1	2	2	3	3	1	2	1
3	3	2	1	2	2	2	3	3	3	1	3	1
4	3	2	3	3	2	4	3	3	3	1	3	1
5	3	4	3	4	3	4	7	3	4	5	5	1

Q	Ene	Feb	Mar	Abr	May	Jun	Jul	Ago	Sep	Oct	Nov	dic
Q3	3	3	3	3.5	2.5	4	5	3	3.5	3	4	1
Q2	3	2	1	2	2	2	3	3	3	1	3	1
Q1	1.5	0.5	1	1.5	0.5	1.5	2	2.5	2.5	1	1	1
09	4	0	5	0	2	1	11	2	3	2	2	3



Fuente: Hoja diaria del médico pasante y estudios de comunidad anteriores.

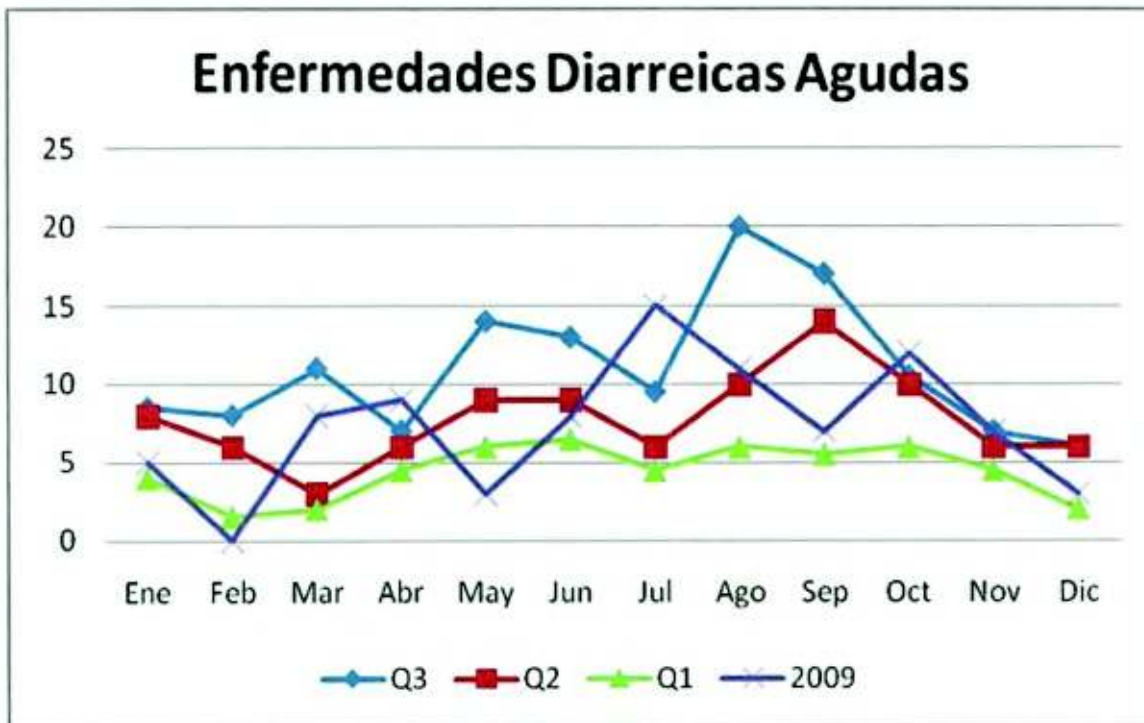
Al igual que en las Infecciones de Vías Urinarias, podemos observar en las Cervicovaginitis un incremento muy marcado en la incidencia en el mes de Julio, sobrepasando por mucho a los años anteriores. El resto del año se mantuvo en un nivel tolerable. Esto, al igual que las Infecciones de Vías Urinarias se pudo haber visto influenciado por el clima caluroso de la región. Es importante incrementar la promoción de las medidas preventivas a realizar, mediante la impartición de pláticas, así como consejería dentro de la misma consulta médica.

ENFERMEDADES DIARREICAS AGUDAS

AÑO	Ene	Feb	Mar	Abr	May	Jun	Jul	Ago	Sep	Oct	Nov	dic
2004	8	9	11	6	19	8	6	21	17	10	7	6
2005	8	9	11	6	9	14	10	19	17	10	7	6
2006	9	2	2	3	4	5	5	8	14	11	6	3
2007	3	1	3	7	8	9	4	4	4	5	4	1
2008	5	6	2	7	9	12	9	10	7	7	5	6

ORDEN	Ene	Feb	Mar	Abr	May	Jun	Jul	Ago	Sep	Oct	Nov	dic
1	3	1	2	3	4	5	4	4	4	5	4	1
2	5	2	2	6	8	8	5	8	7	7	5	3
3	8	6	3	6	9	9	6	10	14	10	6	6
4	8	9	11	7	9	12	9	19	17	10	7	6
5	9	9	11	7	19	14	10	21	17	11	7	6

Q	Ene	Feb	Mar	Abr	May	Jun	Jul	Ago	Sep	Oct	Nov	dic
Q3	8.5	8	11	7	14	13	9.5	20	17	10.5	7	6
Q2	8	6	3	6	9	9	6	10	14	10	6	6
Q1	4	1.5	2	4.5	6	6.5	4.5	6	5.5	6	4.5	2
09	5	0	8	9	3	8	15	11	7	12	7	3



Fuente: Hoja diaria del médico pasante y estudios de comunidad anteriores.

En esta gráfica se observa como durante casi todo el año las Enfermedades Diarreicas Agudas se mantuvieron estables, mostrando un ligero repunte en el mes de Julio y después de eso, con tendencia a disminuir. La patología se mantuvo con un control relativo, sobre todo en los meses de verano, esto debido a la gran promoción de la salud realizada con respecto a dicho tema, así como la repartición de sobres de Vida Suero Oral. Cabe mencionar que no se presentó ningún caso que requiriera mayor cuidado que tratamiento ambulatorio. Aún así es importante continuar con la difusión de las medidas preventivas y de los signos de alarma.

COMENTARIOS FINALES

Como ya se mencionó en la introducción, esta etapa somete al médico a muchas pruebas, tanto físicas como emocionales, que a fin de cuentas traerán como resultado una persona más madura en todos los sentidos. Es un año que aunque es duro, sin duda hay que vivirlo para saber de qué se trata. Pero a pesar de todos los beneficios mencionados anteriormente, debo reconocer que una de las mejores partes es cuando termina, ya que nos brinda una satisfacción enorme pues es el cierre de la última etapa de la carrera.

Es importante hacer énfasis en lo que debe ser un servicio social en toda la extensión de la palabra, ya que muchas veces por la carga de trabajo o diversas circunstancias de la misma comunidad, pueden desviar el objetivo de dicha etapa. En todas las comunidades se debe permitir la interacción plena del médico con la comunidad para de esta manera obtener una retroalimentación entre estas dos entidades, y así humanizar un poco más la práctica médica.

En lo personal recomiendo esta plaza ampliamente siempre y cuando se pudiera abrir para 2 médicos pasantes, ya que así sería menor la carga de trabajo, lo cual les permitiría realizar otras actividades que en mi año no pude realizar, como apoyar al GAM en las distintas comisarias, interactuar con la comunidad, organizar actividades con ella, entre muchas otras cosas.

Por último agradezco a la Comunidad de Cumpas, ya que dentro de ella hubo personas que me abrieron las puertas de su casa y su familia, que me ayudaron a aminorar los momentos difíciles y me apoyaron siempre. Estaré eternamente agradecida con ellos. Al personal del centro de salud, que siempre estuvieron dispuestos a apoyarme, tanto en el ámbito laboral, como personal y por haberme brindado su amistad durante todo este año. Gracias a Dios por haberme permitido concluir mi carrera y por poner en mi camino personas tan nobles y bondadosas; y finalmente a mi familia por ser mi gran apoyo en la vida.

Dra. Diana Laura Sesma Rentería

BIBLIOGRAFÍA

- Censo de Población Cumpas Febrero 2009 - Enero 2010
- Hojas diarias del médico pasante Febrero 2009 – Enero 2010
- SIS Febrero 2009 – Enero 2010
- Registro civil local
- Diagnostico de salud de Cumpas 2008-2009
- Cumpas fragmentos de su historia. Quijada Hernandez. Armando. Segunda edición. Ed. Gob. Federal. 2002.
- Norma Oficial Mexicana NOM-024-SSA2-1994 Para la prevención y control de las Infecciones Respiratorias Agudas en la atención primaria a la salud.

ANEXOS

ANEXO FOTOGRÁFICO



MONUMENTO AL MORO DE CUMPAS



ESTADIO DE BEISBOL DE LOS MOROS DE CUMPAS



CENTRAL DE AUTOBUSES



PANTEÓN MUNICIPAL



Taste



PASEO CAMPESTRE LAS PEÑITAS



CENTRO DE USOS MÚLTIPLES



PRESIDENCIA MUNICIPAL



IGLESIA



PLAZA MUNICIPAL



PUENTE COLGANTE ENTRE LA COMUNIDAD DE CUMPAS Y TEONADEPA




SUPER MARKET




UNIDAD MÉDICA FAMILIAR DEL IMSS



COMANDANCIA DE POLICIA




DR. FRANCISCO REYES DE ALBA
DIRECTOR GENERAL DE ENSEÑANZA Y CALIDAD
DE SERVICIOS DE SALUD DEL ESTADO DE SONORA

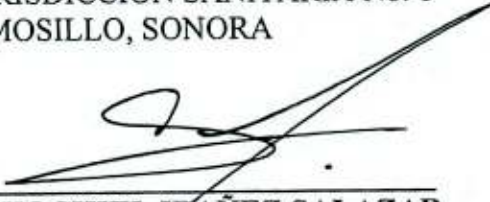


DR. FRANCISCO JIMENEZ GAUNA
DIRECTOR DE ENSEÑANZA
SECRETARIA DE SALUD DEL ESTADO DE SONORA






DR. JOSÉ AMADO GUEREÑA GARDEA
JEFE DE LA JURISDICCIÓN SANITARIA No. 1
HERMOSILLO, SONORA




DRA. SANDRA XOCHITL IBÁÑEZ SALAZAR
COORDINADORA DE ENSEÑANZA Y CALIDAD, JURISDICCIÓN No.1,
HERMOSILLO, SONORA



DR. ISRAEL AARON QUIÑONEZ SOTELO
DIRECTOR DE HOSPITAL GENERAL DE MOCTEZUMA, SONORA





DR. GENARO CASTRO LÓPEZ
COORDINADOR DE ENSEÑANZA Y CALIDAD,
COORDINACIÓN MÉDICA LOCAL No. 4,
MOCTEZUMA SONORA



DR. REGULO AMAVIZA GONZALEZ
DIRECTOR CENTRO DE SALUD CUMPAS, SONORA

